

1 - Requisiti hardware e software

Prima di procedere all'installazione, assicurarsi che il computer disponga dei requisiti minimi necessari al funzionamento del programma.

- [Requisiti Desktop/Client](#)
- [Requisiti Server](#)

1.1 - Requisiti Desktop/Client

In questa sezione sono riassunti i requisiti di sistema necessari per il funzionamento di Certifico ADR Manager Desktop e di Certifico ADR Manager Client. I requisiti per il Server sono elencati nella sezione "[Requisiti Server](#)". La versione Desktop utilizza un database SQLite ma può essere configurata per collegarsi ad un database Microsoft SQL Server. Per maggiori informazioni sulla compatibilità di Microsoft SQL Server, si rimanda al capitolo "[Requisiti particolari per MS SQL Server](#)".

Requisiti minimi di sistema

Nella tabella sottostante è presente la configurazione minima indispensabile per il funzionamento del prodotto. L'assenza di alcuni di questi requisiti può impedire la corretta installazione o l'avvio del software.

Sistema operativo	<ul style="list-style-type: none">• Microsoft Windows 10 TH1 1507 (32/64 bit)
Altri software (terze parti)	<ul style="list-style-type: none">• Adobe Reader o lettore PDF equivalente (gratuito, non incluso)• Microsoft Internet Explorer 11 o superiore (gratuito, non incluso)• Microsoft Windows Installer 4.5 redistributable (gratuito, non incluso)• Microsoft .NET Framework 4.0 (gratuito, incluso nel pacchetto)• Microsoft Visual C++ 2008 Service Pack 1 Redistributable Package ATL Security Update (gratuito, incluso nel pacchetto)• SAP Crystal Report SP20 for .NET Framework 4 (gratuito, incluso nel pacchetto)• Solo 64 bit: Microsoft SQL Server 2019 (opzionale, non incluso nel pacchetto)• Solo 32 bit: Microsoft SQL Server 2014 SP3 (opzionale, non incluso nel pacchetto)
Processore	CPU Intel Dual Core 2 GHz con 4 GB RAM (o processore AMD equivalente)
Risoluzione video	HD (1920x720) con 16 milioni di colori (24/32 bit) Scheda video con almeno 512 MB di memoria dedicata o condivisa
Disco fisso o SSD	10 GB Volume con formato di file NTFS non compresso e non cifrato
Lettore DVD-R	Richiesto solo in fase di installazione da DVD. Il pacchetto può

	essere installato anche da un percorso locale o di rete
Mouse	Mouse compatibile a 2 tasti
Stampanti	Stampante laser o getto di inchiostro di recente produzione. La stampante, che può trovarsi sia un percorso locale che di rete, deve essere installata e riconosciuta correttamente dal sistema operativo
Rete	Scheda di rete (ethernet o wireless). Il software deve essere installato su un percorso locale. Almeno per il download del pacchetto e l'attivazione è obbligatorio un collegamento a Internet correttamente configurato

Requisiti di sistema consigliati

Se possibile si consiglia di ricorrere a questa configurazione (o una superiore) per ottenere delle prestazioni migliori nell'utilizzo del software.

Sistema operativo	<ul style="list-style-type: none"> • Microsoft Windows 10 TH1 1507 (64 bit)
Altri software (terze parti)	<ul style="list-style-type: none"> • Adobe Reader o lettore PDF equivalente (gratuito, non incluso) • Microsoft Internet Explorer 11 o superiore (gratuito, non incluso) • Microsoft Windows Installer 4.5 redistributable (gratuito, non incluso) • Microsoft .NET Framework 4.0 (gratuito, incluso nel pacchetto) • Microsoft Visual C++ 2008 Service Pack 1 Redistributable Package ATL Security Update (gratuito, incluso nel pacchetto) • SAP Crystal Report SP20 for .NET Framework 4 (gratuito, incluso nel pacchetto) • Microsoft SQL Server 2019 Standard Edition (opzionale e a pagamento, non incluso nel pacchetto)
Processore	CPU Intel Quad Core 2 GHz con 8 GB RAM (o processore AMD equivalente)
Risoluzione video	Full HD (1920x1080) con 16 milioni di colori (24/32 bit) Scheda video con almeno 1 GB di memoria dedicata o condivisa
Spazio su disco	20 GB Volume con formato di file NTFS non compresso e non cifrato
Lettore DVD-R	Richiesto solo in fase di installazione da DVD. Il pacchetto può essere installato anche da un percorso locale o di rete
Mouse	Mouse compatibile a 3 tasti con rotellina
Stampanti	Stampante a colori laser o getto di inchiostro di recente produzione La stampante, che può trovarsi sia un percorso locale che di rete, deve essere installata e riconosciuta correttamente dal sistema operativo
Rete	Scheda di rete (ethernet o wireless) e connessione a Internet ADSL

1.2 - Requisiti Server

In questa sezione sono riassunti i requisiti di sistema necessari per il funzionamento del Server. I requisiti delle versioni Desktop e Client sono elencati nella sezione "[Requisiti Desktop/Client](#)". Per maggiori informazioni sulla compatibilità di MS SQL Server, si rimanda al capitolo "[Requisiti particolari per MS SQL Server](#)".

Requisiti minimi di sistema

Nella tabella sottostante è presente la configurazione minima indispensabile per il funzionamento del prodotto. L'assenza di alcuni di questi requisiti può impedire la corretta installazione o l'avvio del software.

Sistema operativo	<ul style="list-style-type: none">• Microsoft Windows Server 2016 (64 bit)• Microsoft Windows Server 2019 (64 bit)• Microsoft Windows 10 TH1 1507 (64 bit)
Altri software (terze parti)	<ul style="list-style-type: none">• Microsoft Internet Explorer 11 o superiore (gratuito, non incluso)• Microsoft Windows Installer 4.5 redistributable (gratuito, non incluso)• Microsoft .NET Framework 4.0 (gratuito, incluso nel pacchetto)• Microsoft SQL Server 2019 (gratuito, non incluso)
Processore	CPU Intel Dual Core 2 GHz con 4 GB RAM (o processore AMD equivalente)
Risoluzione video	HD (1920x720) con 16 milioni di colori (24/32 bit) Scheda video con almeno 512 MB di memoria dedicata o condivisa
Disco fisso o SSD	6 GB Volume con formato di file NTFS non compresso e non cifrato
Lettore DVD-R	Richiesto solo in fase di installazione da DVD. Il pacchetto può essere installato anche da un percorso locale o di rete
Mouse	Mouse compatibile a 2 tasti
Rete	Scheda di rete (ethernet o wireless) e connessione a Internet ADSL

Requisiti di sistema consigliati

Se possibile si consiglia di ricorrere a questa configurazione (o una superiore) per ottenere delle prestazioni migliori nell'utilizzo del software.

Sistema operativo	<ul style="list-style-type: none"> • Microsoft Windows Server 2019 (64 bit) • Microsoft Windows 10 TH1 1507 (64 bit)
Altri software (terze parti)	<ul style="list-style-type: none"> • Microsoft Internet Explorer 11 o superiore (gratuito, non incluso) • Microsoft Windows Installer 4.5 redistributable (gratuito, non incluso) • Microsoft .NET Framework 4.0 (gratuito, incluso nel pacchetto) • Microsoft SQL Server 2019 Standard Edition (gratuito, non incluso)
Processore	CPU Intel Quad Core 2 GHz con 8 GB RAM (o processore AMD equivalente)
Risoluzione video	Full HD (1920x1080) con 16 milioni di colori (24/32 bit) Scheda video con almeno 1 GB di memoria dedicata o condivisa
SSD	10 GB Volume con formato di file NTFS non compresso e non cifrato
Lettore DVD-R	Richiesto solo in fase di installazione da DVD. Il pacchetto può essere installato anche da un percorso locale o di rete
Mouse	Mouse compatibile a 3 tasti con rotellina
Rete	Scheda di rete ethernet 10/100/1000 o wireless e connessione a Internet ADSL

1.3 - Requisiti particolari per MS SQL Server

Questo programma richiede MS SQL Server 2019 (disponibile solo per Windows 10 a 64 bit) oppure MS SQL Server 2014 SP3 (disponibile per Windows 7 SP1 o superiore, non incluso nel pacchetto e non supportato ufficialmente). Nel caso in cui non si disponesse di questo prodotto, è possibile adoperare l'edizione **"Express"** (o **"LocalDB"** solo per installazioni Desktop) che è completamente gratuita.

Tuttavia l'edizione di MS SQL Server 2019 Express presenta alcune limitazioni rispetto al prodotto commerciale completo:

- **Meno di 1 socket o 4 core per istanza:** sebbene possa essere installata su computer multiprocessore o multicore, il servizio è limitato a meno di 1 socket o 4 core per istanza.
- **1 GB di RAM per istanza:** eventuali quantitativi di RAM superiori, se presenti, non vengono sfruttati.
- **10 GB per database:** ogni database relazionale non può crescere oltre i 10 GB. Questo non è un problema poiché normalmente i database di Certifico ADR Manager sono molto

piccoli.

Nel caso in cui si avessero particolari esigenze è consigliabile l'upgrade alla versione commerciale. MS SQL Server viene aggiornato continuamente da Microsoft: si consiglia pertanto di adoperare le funzioni di aggiornamento qualora presenti per avere sempre le ultime versioni.

Per maggiori informazioni consultare la documentazione e la licenza d'uso di MS SQL Server (vedi link esterno: <https://docs.microsoft.com/it-it/sql/sql-server/editions-and-components-of-sql-server-version-15?view=sql-server-ver15>).

Tabella di compatibilità versioni di Windows e di MS SQL Server

Le versioni di Windows più datate non sono in grado di supportare le versioni più recenti di MS SQL Server; allo stesso modo, le versioni più recenti di Windows non supportano le versioni più vecchie di MS SQL Server (vedi link esterno: <https://docs.microsoft.com/it-it/troubleshoot/sql/general/sql-server-windows-8-later-versions>).



Estremamente importante

Il downgrade di una versione di MS SQL Server (ovvero il passaggio ad una versione inferiore) non è mai supportato in nessun caso.

Ad esempio, un database di MS SQL Server 2019 non potrà mai essere aperto da MS SQL Server 2017 o inferiore.

Nella tabella successiva sono riportate tutte le combinazioni possibili e le versioni supportate e consigliate a seconda del sistema operativo presente sul computer. Da notare che la tabella potrebbe non essere esaustiva e comprende solo le edizioni Express e LocalDB: per le versioni commerciali i requisiti potrebbero variare a seconda della tipologia di licenza. Inoltre, sia i sistemi operativi che MS SQL Server stesso, si intendono sempre aggiornati all'ultimo Service Pack rilasciato. Si consiglia in ogni caso di verificare la compatibilità consultando l'ampia documentazione disponibile sul sito di Microsoft.

Versione di Windows		Versioni di MS SQL Server supportate	Note
Windows (SP3)	XP	MS SQL Server 2005 Express	Solo vecchie installazioni: nuove installazioni non più supportate.
		MS SQL Server 2008 Express (SP4)	Solo vecchie installazioni: nuove installazioni non più supportate.
		MS SQL Server 2008 R2 Express (SP3)	Solo vecchie installazioni: nuove installazioni non più supportate.
Windows Server 2003		MS SQL Server 2005 Express	Solo vecchie installazioni: nuove installazioni non più supportate.
		MS SQL Server 2008 Express (SP4)	Solo vecchie installazioni: nuove installazioni non più supportate.
		MS SQL Server 2008 R2 Express (SP3)	Solo vecchie installazioni: nuove installazioni non più supportate.
Windows (SP2)	Vista	MS SQL Server 2005 Express	Solo vecchie installazioni: nuove installazioni non più supportate.
		MS SQL Server 2008 Express (SP4)	Solo vecchie installazioni: nuove installazioni non più supportate.
		MS SQL Server 2008 R2 Express (SP3)	Solo vecchie installazioni: nuove installazioni non più supportate.
		MS SQL Server 2012 Express o LocalDB (SP4)	Solo vecchie installazioni: nuove installazioni non più supportate.
Windows Server 2008		MS SQL Server 2005 Express	Solo vecchie installazioni: nuove installazioni non più supportate.
		MS SQL Server 2008 Express (SP4)	Solo vecchie installazioni: nuove installazioni non più supportate.
		MS SQL Server 2008 R2 Express (SP3)	Solo vecchie installazioni: nuove installazioni non più supportate.
		MS SQL Server 2012 Express (SP4)	Solo vecchie installazioni: nuove installazioni non più supportate.
		MS SQL Server 2014 Express (SP3)	Solo vecchie installazioni: nuove installazioni da valutare caso per caso con il supporto tecnico Certifico.
Windows (SP1)	7	MS SQL Server 2005 Express	Solo vecchie installazioni: nuove installazioni non più supportate.
		MS SQL Server 2008 Express (SP4)	Solo vecchie installazioni: nuove installazioni non più supportate.
		MS SQL Server 2008 R2 Express (SP3)	Solo vecchie installazioni: nuove installazioni non più supportate.

Versione di Windows	Versioni di MS SQL Server supportate	Note
	MS SQL Server 2012 Express o LocalDB (SP4)	Solo vecchie installazioni: nuove installazioni non più supportate.
	MS SQL Server 2014 Express o LocalDB (SP4)	Solo vecchie installazioni: nuove installazioni da valutare caso per caso con il supporto tecnico Certifico.
Windows Server 2012	MS SQL Server 2008 Express (SP4)	Solo vecchie installazioni: nuove installazioni non più supportate.
	MS SQL Server 2008 R2 Express (SP3)	Solo vecchie installazioni: nuove installazioni non più supportate.
	MS SQL Server 2012 Express (SP4)	Solo vecchie installazioni: nuove installazioni non più supportate.
	MS SQL Server 2014 Express (SP3)	Solo vecchie installazioni: nuove installazioni da valutare caso per caso con il supporto tecnico Certifico.
Windows 8	MS SQL Server 2008 Express (SP4)	Solo vecchie installazioni: nuove installazioni da valutare caso per caso con il supporto tecnico Certifico.
	MS SQL Server 2008 R2 Express (SP3)	Solo vecchie installazioni: nuove installazioni da valutare caso per caso con il supporto tecnico Certifico.
	MS SQL Server 2012 Express o LocalDB (SP4)	Solo vecchie installazioni: nuove installazioni non più supportate.
	MS SQL Server 2014 Express o LocalDB (SP3)	Solo vecchie installazioni: nuove installazioni da valutare caso per caso con il supporto tecnico Certifico.
	MS SQL Server 2016 Express o LocalDB (SP2)	Solo vecchie installazioni: nuove installazioni da valutare caso per caso con il supporto tecnico Certifico.
	MS SQL Server 2017 Express o LocalDB	Solo vecchie installazioni: nuove installazioni da valutare caso per caso con il supporto tecnico Certifico.
Windows Server 2012 R2	MS SQL Server 2008 Express (SP4)	Solo vecchie installazioni: nuove installazioni non più supportate.
	MS SQL Server 2008 R2 Express (SP3)	Solo vecchie installazioni: nuove installazioni non più supportate.
	MS SQL Server 2012 Express (SP4)	Solo vecchie installazioni: nuove installazioni non più supportate.
	MS SQL Server 2014 Express (SP3)	Solo vecchie installazioni: nuove installazioni da valutare caso per caso con

Versione di Windows	Versioni di MS SQL Server supportate	Note
		il supporto tecnico Certifico.
	MS SQL Server 2016 Express (SP2)	Solo vecchie installazioni: nuove installazioni da valutare caso per caso con il supporto tecnico Certifico.
	MS SQL Server 2017 Express	Solo vecchie installazioni: nuove installazioni da valutare caso per caso con il supporto tecnico Certifico.
Windows 8.1	MS SQL Server 2008 Express (SP4)	Solo vecchie installazioni: nuove installazioni non più supportate.
	MS SQL Server 2008 R2 Express (SP3)	Solo vecchie installazioni: nuove installazioni non più supportate.
	MS SQL Server 2012 Express o LocalDB (SP4)	Solo vecchie installazioni: nuove installazioni non più supportate.
	MS SQL Server 2014 Express o LocalDB (SP3)	Solo vecchie installazioni: nuove installazioni da valutare caso per caso con il supporto tecnico Certifico.
	MS SQL Server 2016 Express o LocalDB (SP2)	Solo vecchie installazioni: nuove installazioni da valutare caso per caso con il supporto tecnico Certifico.
	MS SQL Server 2017 Express o LocalDB	Solo vecchie installazioni: nuove installazioni da valutare caso per caso con il supporto tecnico Certifico.
Windows Server 2016	MS SQL Server 2012 Express (SP4)	Solo vecchie installazioni: nuove installazioni non più supportate.
	MS SQL Server 2014 Express (SP3)	Solo vecchie installazioni: nuove installazioni da valutare caso per caso con il supporto tecnico Certifico.
	MS SQL Server 2016 Express (SP2)	Solo vecchie installazioni: nuove installazioni da valutare caso per caso con il supporto tecnico Certifico.
	MS SQL Server 2017 Express	Solo vecchie installazioni: nuove installazioni da valutare caso per caso con il supporto tecnico Certifico.
	MS SQL Server 2019 Express	Supportato.
Windows Server 2019	MS SQL Server 2012 Express (SP4)	Solo vecchie installazioni: nuove installazioni non più supportate.
	MS SQL Server 2014 Express (SP3)	Solo vecchie installazioni: nuove installazioni da valutare caso per caso con

Versione di Windows	Versioni di MS SQL Server supportate	Note
		il supporto tecnico Certifico.
	MS SQL Server 2016 Express (SP2)	Solo vecchie installazioni: nuove installazioni da valutare caso per caso con il supporto tecnico Certifico.
	MS SQL Server 2017 Express	Solo vecchie installazioni: nuove installazioni da valutare caso per caso con il supporto tecnico Certifico.
	MS SQL Server 2019 Express	Supportato.
Windows 10	MS SQL Server 2012 Express o LocalDB (SP4)	Solo vecchie installazioni: nuove installazioni non più supportate.
	MS SQL Server 2014 Express o LocalDB (SP3)	Solo vecchie installazioni: nuove installazioni da valutare caso per caso con il supporto tecnico Certifico.
	MS SQL Server 2016 Express o LocalDB (SP2)	Solo vecchie installazioni: nuove installazioni da valutare caso per caso con il supporto tecnico Certifico.
	MS SQL Server 2017 Express o LocalDB	Solo vecchie installazioni: nuove installazioni da valutare caso per caso con il supporto tecnico Certifico.
	MS SQL Server 2019 Express o LocalDB	Supportato.

2 - Installazione manuale per MS SQL Server

Il software viene fornito con un database SQLite il quale, per design, è ottimizzato per l'utilizzo in locale da parte di un singolo utente. È comunque possibile configurare Certifico ADR Manager per funzionare anche con un'istanza di MS SQL Server. L'installazione di MS SQL Server può trovarsi anche su un altro computer, al quale i vari Client potranno collegarsi per accedere allo stesso database.



Attenzione

Prima di procedere all'installazione, assicurarsi di avere acquistato una licenza di tipo Client/Server. La licenza Desktop non consente un utilizzo da parte di più utenti.

In caso di violazione dei termini della licenza, l'attivazione potrebbe essere revocata a discrezione di Certifico s.r.l.

Installazione di MS SQL Server

Nel caso in cui non fosse già installato, esegui il download del pacchetto di installazione di MS SQL Server. Si consiglia di installare l'edizione gratuita Express di MS SQL Server 2019 o superiore, se supportato dal proprio sistema operativo. Durante l'installazione, segui i passi della procedura guidata. Nel momento in cui viene richiesto di specificare il nome dell'istanza, assicurati che nel proprio sistema non sia già presente un'altra installazione di MS SQL Server con un'istanza dello stesso nome. In caso affermativo, specifica un nuovo nome per l'istanza. È possibile che venga richiesta una password per l'utente "sa": in quel caso inserisci una password che risponda a criteri di sicurezza sufficientemente robusti.

L'edizione Express è completamente gratuita ma presenta delle limitazioni rispetto alle licenze a pagamento.

Normalmente il nostro software non richiede queste funzionalità mancanti; tuttavia, se si ritiene che per le proprie esigenze lavorative questa versione non sia adeguata, si consiglia di consultare il sito Microsoft per ottenere maggiori informazioni sulle soluzioni disponibili per la propria piattaforma server.

Al termine dell'installazione di MS SQL Server, si consiglia di installare il pacchetto MS SQL Server Management Studio. Questo software può trovarsi anche su un altro computer e consente di amministrare vari aspetti della propria istanza di MS SQL Server (backup e ripristino del database, riavvio del servizio, autenticazione degli utenti, eccetera).

Configurazione superficie di attacco di SQL Server

Normalmente l'installazione di MS SQL Server, per motivi di sicurezza, è abilitata al solo utilizzo locale. Il client di Certifico ADR Manager, quando è installato su altri PC della rete, richiede espressamente che il servizio sia configurato per accettare connessioni remote sia TCP/IP che named pipe. Utilizzare le utility fornite con l'installazione di MS SQL Server per abilitare l'accesso da remoto col protocollo TCP/IP. Al termine della configurazione, si consiglia di riavviare il servizio.

**Nota bene**

Potrebbe essere necessario configurare a mano eventuali firewall attivi sul sistema.

**Attenzione**

L'abilitazione delle connessioni remote espone il Server a potenziali attacchi o intrusioni dall'esterno.

È compito dell'amministratore di sistema assicurarsi che la configurazione sia effettivamente sicura per la propria situazione: le istruzioni fornite in questo documento servono a fornire delle indicazioni generali che non possono prevedere tutte le casistiche di sicurezza attualmente disponibili.

Ripristino del backup del database vuoto di Certifico ADR Manager

Il backup del database vuoto di Certifico ADR Manager viene fornito insieme al pacchetto di installazione ed è disponibile nella propria area riservata sul sito www.certifico.com. Per ripristinare il backup all'interno della propria istanza di MS SQL Server, segui questa procedura:

1. Decomprimi il file ZIP all'interno di una cartella locale del server: eventuali percorsi remoti non sono mai supportati da MS SQL Server.
2. Avvia MS SQL Server Management Studio e collegati all'istanza, specificando le credenziali utente create in fase di installazione o configurazione del Server.
3. All'interno dell'albero laterale, fai click destro sul nodo **Database**, quindi dal menù contestuale seleziona il comando **Nuovo database**.
4. Nella finestra di proprietà, nella pagina **Generale**, inserisci come nome database **adrman**, quindi conferma col pulsante **OK**. Eventualmente è anche possibile impostare altre opzioni, per esempio il percorso in cui si troverà il database.
5. All'interno dell'albero laterale, fai click destro sul nodo **adrman**, quindi dal menù contestuale scegli le voci **Attività** e **Ripristina** e infine il comando **Database**.
6. Nella finestra di ripristino database, seleziona come database di destinazione **adrman**, e come origine per il ripristino scegli l'opzione **Dispositivo di origine**. Fai quindi click sul pulsante coi tre puntini per aprire la finestra di selezione del backup.
7. Nella finestra di selezione del backup, assicurati che come supporto di backup sia selezionato **File**, quindi fai click sul pulsante **Aggiungi**. Nella finestra di dialogo, trova il file del backup con estensione **.bak** salvato nel percorso locale che avevi scelto al punto 1 di questa procedura.
8. Premi sui vari pulsanti **OK** presenti nelle finestre di dialogo per confermare l'avvio del ripristino del backup.

Creazione dell'utente "certificoadr"

Crea un utente di Microsoft SQL Server con nome "**certificomacchine**" e password "**zh06MEr1bs**". Questo utente è abilitato all'accesso e autorizzato all'uso del database cemfu in lettura e scrittura. Si consiglia di adoperarlo al posto di "**sa**" e di cambiare la password predefinita alla prima occasione.

Deseleziona questo passo se si intende gestire gli utenti in modo diverso.

Questo passo è applicabile solo nel caso in cui sia stato selezionato anche il passo 3, ovvero il ripristino del backup del database.

Configurazione del Client

Esegui l'installazione del pacchetto Desktop su uno dei computer da utilizzare come Client. Al termine dell'installazione, avvia Certifico ADR Manager ed effettua l'attivazione della tua licenza Client/Server seguendo la procedura guidata. A questo punto, chiudere il programma ed avviare l'Editor del Registro di Sistema di Windows con un utente Amministratore. Segui questa procedura:

1. Apri il percorso `Computer\HKEY_CURRENT_USER\SOFTWARE\Certifico s.r.l.\Certifico ADR Manager PRO\adrman.`
2. Se `esistente`, rinomina la stringa `DatabaseConnectionString` in `DatabaseConnectionStringSQLITE.`
3. Per la stringa `DatabaseType` inserire il valore `900`. Se la stringa non esistesse, crearne una nuova con quel nome e valore.
4. Avvia nuovamente il programma: dovrebbe comparire la finestra di connessione al database. Inserisci i valori relativi al proprio Server e relativa istanza di MS SQL Server.



Attenzione

Prima di eseguire modifiche al Registro di Sistema di Windows, si consiglia sempre di eseguire un backup delle chiavi modificate.

Nota importante

Prima di effettuare qualsiasi installazione, è consigliabile effettuare un backup di eventuali database già presenti. Interrompere la procedura se non si è certi di quali passi seguire o della propria configurazione del computer e contattare subito l'assistenza Certifico s.r.l.



Prudenza

Le istruzioni di installazione presenti in questo documento sono fornite per facilitare l'utente durante un'operazione complessa ma vengono comunque eseguite a proprio rischio e pericolo.

Alcune configurazioni possono risultare inadatte o presentare dei rischi di sicurezza: è compito dell'utente disporre di adeguate competenze per determinare quali soluzioni adottare in base al proprio scenario.

In nessun caso Certifico s.r.l. risponderà per eventuali perdite di dati causate direttamente o indirettamente da un uso proprio o improprio del software o per una configurazione inadeguata dello stesso.

3 - Collegamento al server (Versione Client)

Tramite la procedura di collegamento al server si configura il Client per accedere al database condiviso nella propria rete locale.



Solo versione Client
Questa funzione è disponibile solo nella versione Client.
La versione Desktop può lavorare solo con un database in locale non condiviso con altri computer.

La finestra di collegamento è simile a quella mostrata in figura:

La finestra di dialogo, intitolata "Connetti al server - Certifico ADR Manager 2019.11", ha una barra di titolo con un'icona a sinistra e un pulsante di chiusura a destra. Sotto la barra, un banner blu contiene il testo "Inserisci le impostazioni di connessione del tuo server MS SQL Server." e "Profilo: adrman" accanto a un'icona di database. Il corpo della finestra è diviso in tre sezioni principali. La prima, "Nome del server:", ha un campo di testo con "DEV" e un pulsante "Connetti" a destra. La seconda, "Autenticazione", mostra un menu a tendina con "Autenticazione di Windows" e campi per "Nome utente:" e "Password:". La terza, "Diagnostico", è intitolata "Stato di MS SQL Server Express sul computer locale:" e contiene un riquadro con un elenco di istanze SQL Server (SQL Server 2008 Express Edition, SQL Server 2008 R2 Express Edition, SQL Server 2012 Express Edition, SQL Server 2014 Express Edition) e lo stato del servizio "sqlservr". A destra della sezione diagnostica ci sono i pulsanti "Annulla" e "Avanzate...".

Finestra di connessione. Inserisci le impostazioni del tuo server

Nel campo **Nome del server** occorre specificare il nome di rete del computer dove è installato Microsoft SQL Server e il nome dell'istanza (nel formato nomecomputer\nomeistanza). Il nome dell'istanza è obbligatorio se sul server sono ospitate più istanze; l'istanza predefinita per le edizioni "Express" è generalmente "SQLEXPRESS". Al posto del nome del server può essere utilizzato anche l'indirizzo IP. Il server può trovarsi su LAN o VPN: nel caso fossero presenti dei firewall, questi devono essere correttamente configurati per permettere le connessioni in entrata e in uscita.

Nel riquadro **Autenticazione** è possibile impostare i dettagli dell'utente col quale accedere al database. Normalmente durante l'installazione, il setup crea un utente dedicato e imposta una password al superutente "sa".

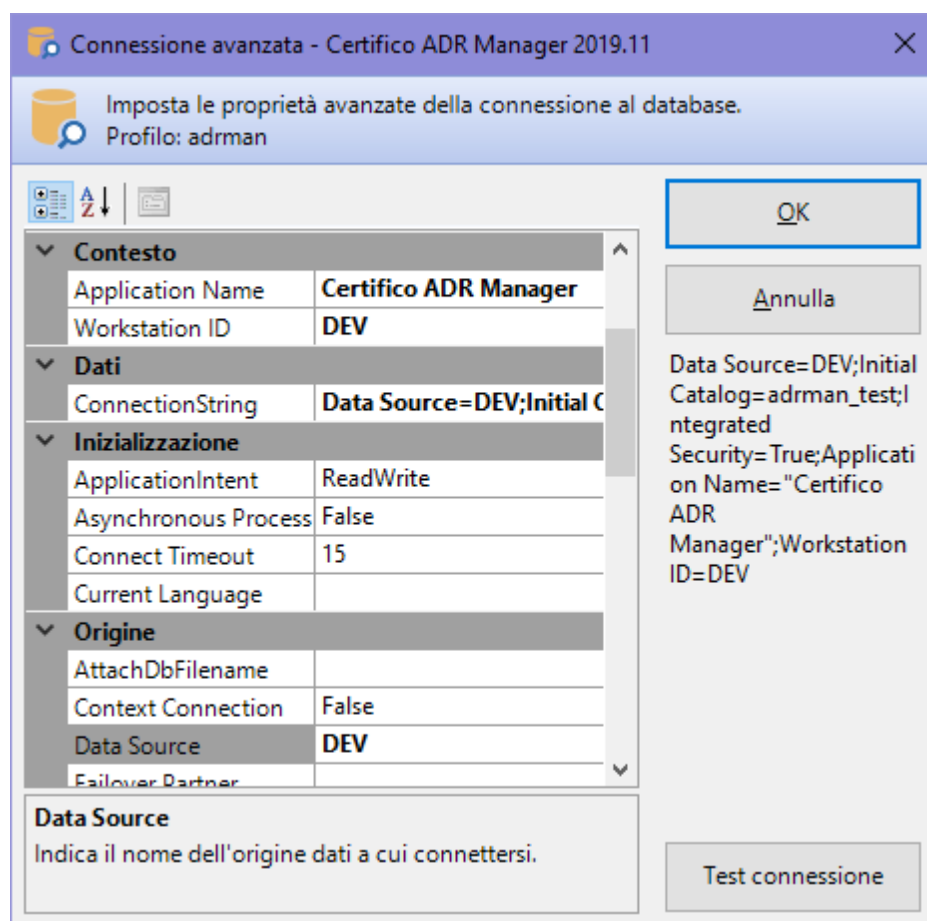
Quando si inseriscono i dati della connessione, assicurarsi che:

- Il firewall del client e del server siano correttamente impostati;
- Il server sia abilitato all'accesso da remoto;
- L'autenticazione di Microsoft SQL Server sia abilitata;
- L'utente abbia adeguati privilegi di lettura, scrittura e backup sul database "adrman";

Nel caso in cui non si conosca il nome del server, o se esistono più server dedicati a Certifico ADR Manager, rivolgersi al proprio amministratore di rete oppure contattare Certifico per maggiori informazioni e consigli sulla configurazione della rete.

Tramite il pulsante **Avanzate...** è possibile accedere a tutte le opzioni inerenti la stringa di connessione di Microsoft SQL Server. Normalmente un utente non ha l'esigenza di impostare queste opzioni.

La finestra si presenta come in figura.



Finestra di connessione. Impostazioni avanzate

Agendo sui campi di questa finestra è possibile ad esempio cambiare il nome del database da usare oppure abilitare l'uso delle *User Instance*. Per maggiori informazioni, si rimanda alla

documentazione di Microsoft relativa alle connection string.



Prudenza

Il Client adopera alcuni accorgimenti per prevenire gli attacchi tramite *connection string injection*. Sfruttando questo genere di tecniche, un utente smaliziato sarebbe in grado di dirottare la connessione su database o server fasulli creati appositamente per intercettare dati o informazioni aziendali.

Tuttavia il programma non salva la stringa di connessione in formato cifrato: se questo è ritenuto un problema per la sicurezza, si consiglia di non impostare la password del proprio utente e introdurla di volta in volta.

Le opzioni di connessione possono essere cambiate in qualsiasi momento, tramite il comando  **Opzioni di connessione...** del menù **Strumenti** all'interno della finestra principale del programma.

Test connessione

Facendo click sul pulsante **Test connessione** nella finestra "Connessione avanzata" è possibile effettuare immediatamente una connessione di prova con le impostazioni attualmente specificate. Il test, oltre ad effettuare la connessione al database, esegue anche un'operazione fittizia di scrittura in modo da assicurarsi che l'utente disponga di adeguati privilegi sul server.

Qualora la connessione vada a buon fine, il software chiede all'utente se si intende salvare la stringa di connessione in un file di autoconfigurazione del registro di sistema di Windows (estensione *.REG). Questo file potrà quindi essere distribuito sulla propria intranet aziendale e lanciato sulle postazioni dei vari client, in modo da velocizzare la procedura di configurazione.