

Rapporto annuale 2025

I dati ufficiali della raccolta
dei rifiuti elettronici in Italia

CENTRO DI COORDINAMENTO
IRAE





Indice

●○○	Introduzione	04
○○○	Risultati nazionali	09
○○●	Risultati regionali	23
	Abruzzo	24
	Basilicata	26
	Calabria	28
	Campania	30
	Emilia-Romagna	32
	Friuli-Venezia Giulia	36
	Lazio	38
	Liguria	40
	Lombardia	42
	Marche	46
	Molise	48
	Piemonte	50
	Puglia	54
	Sardegna	58
	Sicilia	60
	Toscana	64
	Trentino-Alto Adige	68
	Umbria	70
	Valle d'Aosta	72
	Veneto	74



Introduzione

Nota metodologica

Il Rapporto annuale 2025 presenta i volumi complessivi di RAEE domestici avviati a riciclo nel nostro Paese lo scorso anno. I dati illustrati sono il risultato delle attività di raccolta effettuate dai Sistemi Collettivi nel sistema RAEE, delle raccolte dirette realizzate dalla multiutility Hera e dal gestore del servizio integrato dei rifiuti urbani Sei Toscana e rendicontate al CdC RAEE sulla base degli accordi sottoscritti, nonché della raccolta volontaria effettuata dagli stessi Sistemi Collettivi.

La pubblicazione anticipa il Rapporto Gestione RAEE 2025, la cui uscita è prevista nel periodo estivo, che fornirà un quadro completo dei volumi complessivi di rifiuti elettronici gestiti in Italia lo scorso anno, includendo sia i rifiuti di origine domestica sia quelli di ambito professionale, alla luce delle rendicontazioni che il CdC RAEE riceverà dagli impianti di trattamento.

Guida alla lettura

Il rapporto si articola in tre sezioni principali. La prima propone un inquadramento generale del sistema RAEE e descrive il ruolo del Centro di Coordinamento. La seconda presenta i dati di raccolta a livello nazionale, mentre la terza approfondisce i risultati regione per regione.

Oltre ai volumi complessivi avviati a riciclo e ai valori pro capite, il documento analizza le performance relative ai cinque raggruppamenti di rifiuti elettronici, i quantitativi gestiti dalle diverse tipologie di siti di conferimento e i premi di efficienza riconosciuti ai gestori della raccolta.

Più nel dettaglio, **le tabelle dedicate ai raggruppamenti** presentano i quantitativi totali raccolti e le variazioni rispetto all'anno precedente di:

- **R1** – Apparecchiature per lo scambio di temperatura con fluidi;
- **R2** – Altri grandi bianchi;
- **R3** – TV e monitor;
- **R4** – IT, Consumer Electronics, PED e altro;
- **R5** – Sorgenti luminose.

Le tabelle dedicate alla raccolta dei RAEE domestici per tipologia di sito di conferimento riportano la percentuale raccolta sul totale dei RAEE avviati a riciclo da ciascuna tipologia di sito servita dai Sistemi Collettivi. In particolare, i siti di conferimento sono:

- i centri di raccolta comunali accessibili ai cittadini (CdR);
- i luoghi di raggruppamento della distribuzione dove vengono collocati i RAEE consegnati dai consumatori secondo le modalità 1 contro 1 e 1 contro 0 (LdR);
- i siti di raccolta dove installatori e centri di assistenza tecnica di AEE collocano i RAEE ritirati ai propri clienti secondo le modalità 1 contro 1 e 1 contro 0 (Altri servizi di ritiro);
- i luoghi di raccolta dei grandi utilizzatori di AEE (come centri di ricerca, aeroporti, ecc.), per i RAEE "dual use" (Altri servizi di ritiro);
- i luoghi di raccolta realizzati dai produttori di AEE tramite i Sistemi Collettivi (Altri servizi di ritiro).

Non sono invece esplicitati i dati relativi ai punti vendita di AEE che conferiscono i rifiuti elettronici presso i centri di raccolta comunali, poiché questi risultati sono già contabilizzati in quelli dei CdR.

Le tabelle dedicate ai premi di efficienza illustrano i contributi economici che i produttori di apparecchiature elettriche ed elettroniche hanno riconosciuto lo scorso anno, tramite i Sistemi Collettivi, ai gestori della raccolta che hanno rispettato le specifiche condizioni definite negli Accordi di Programma, con particolare attenzione sia agli aspetti quantitativi sia alla qualità dei rifiuti conferiti.



Lettera del Presidente

“Il Rapporto annuale 2025 offre una fotografia puntuale e completa dei volumi di RAEE avviati a corretto riciclo nel nostro Paese. I dati confermano l'esistenza di un sistema di raccolta e riciclo consolidato organizzato dai produttori, ma mettono anche in evidenza forti differenze territoriali che incidono sul risultato complessivo e lasciano l'Italia lontana dagli obiettivi europei di intercettazione. Il risultato pro capite nazionale si attesta a 6,22 kg/ab: accanto a regioni e province che da anni registrano performance elevate permangono aree in cui la raccolta tracciata dal Centro di Coordinamento si mantiene su livelli insufficienti o evidenzia contrazioni significative. È importante concentrare l'attenzione su questi divari.

Il Centro di Coordinamento RAEE, insieme ai Sistemi Collettivi e ai produttori di AEE, è costantemente impegnato in iniziative finalizzate a incrementare, migliorare e rendere più efficiente la raccolta, consapevole del ruolo strategico che essa riveste per lo sviluppo dell'economia circolare. Per ottenere risultati concreti e duraturi, è però indispensabile uno sforzo condiviso lungo l'intera filiera e un confronto continuo con le Istituzioni.

Proprio in questa direzione, il CdC RAEE ha avviato e prosegue un dialogo costruttivo con le Istituzioni, con l'obiettivo di superare quei limiti normativi che oggi non consentono l'attivazione della raccolta presso strutture capillari e fortemente frequentate, che invece potrebbero diventare punti di raccolta sui tragitti abituali delle persone. Un adeguamento del quadro regolatorio in questo senso può infatti contribuire a facilitare il raggiungimento del target di raccolta europeo. Allo stesso tempo, il Centro di Coordinamento è determinato ad attenzionare le situazioni territoriali in cui la raccolta è assente o in forte calo, per comprenderne le cause ed eventualmente attivare forme di supporto tecnico e informativo nonché di segnalazione ai soggetti coinvolti, con l'obiettivo di favorire una crescita più equilibrata e stabile su tutto il territorio nazionale.

Nel rispetto della volontà dei Consorziati e dei produttori di AEE, il CdC RAEE continuerà a impegnarsi nelle attività di comunicazione

e sensibilizzazione previste dalla normativa per promuovere comportamenti corretti e rafforzare la consapevolezza dei cittadini. In questo ambito, nei termini previsti dallo specifico Accordo di Programma vigente, sarà ulteriormente valorizzato il ruolo della distribuzione, interlocutore diretto dei consumatori sia nell'informazione sia nell'erogazione del servizio di ritiro. L'obbligo normativo per i punti vendita di comunicare al CdC RAEE i luoghi di deposito dei rifiuti elettronici raccolti, insieme alla decisione di garantire loro condizioni più favorevoli per l'accesso al servizio di ritiro gratuito da parte dei Sistemi Collettivi, contribuirà a migliorare la trasparenza e la tracciabilità dei rifiuti elettronici nel sistema.

Accanto a Comuni e distributori, il CdC RAEE continuerà a dedicare particolare attenzione anche a enti e aziende che generano quantitativi significativi di RAEE dual use e che possono trovare nel sistema RAEE un canale strutturato e tracciato di gestione.

Auspico una collaborazione sempre più ampia e responsabile tra tutti i soggetti coinvolti, da chi genera i RAEE a chi ne definisce le regole e ne organizza la raccolta, affinché sia possibile affrontare con concretezza le criticità presenti e accompagnare il nostro Paese verso il raggiungimento dei risultati attesi.”

Giuliano Maddalena
Presidente CdC RAEE



Come funziona il sistema di gestione dei RAEE domestici

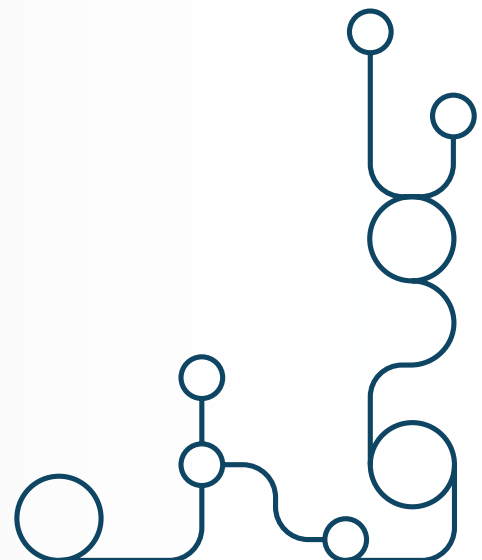
In Italia la gestione dei rifiuti elettronici si fonda sul principio secondo cui chi immette sul mercato un'apparecchiatura elettrica o elettronica (AEE) è responsabile anche della sua corretta gestione a fine vita. Questo principio, noto come responsabilità estesa del produttore, è stabilito dal Decreto Legislativo 49/2014, il testo che disciplina l'intero sistema RAEE.

Per rendere operativo questo modello, i produttori di AEE si organizzano in Sistemi Collettivi, consorzi senza scopo di lucro che operano in modo coordinato su tutto il territorio nazionale. Questi soggetti, riuniti nel Centro di Coordinamento RAEE, assicurano il ritiro dei rifiuti elettrici ed elettronici domestici dai siti di conferimento e il loro avvio a impianti di trattamento qualificati, dove i materiali vengono recuperati e valorizzati nel rispetto di definiti standard di qualità e sicurezza.

La raccolta dei RAEE conferiti gratuitamente dai cittadini è responsabilità dei Comuni, che mettono a disposizione i centri di raccolta, e dei rivenditori di AEE. Questi ultimi possono organizzare propri luoghi di raggruppamento, serviti dai Sistemi Collettivi, oppure conferire i RAEE presso le strutture comunali o direttamente agli impianti di trattamento. I rivenditori operano secondo le modalità di ritiro 1 contro 1 e 1 contro 0: la prima prevede il ritiro dell'apparecchiatura usata al momento dell'acquisto di una nuova equivalente, mentre la seconda consiste nel ritiro gratuito dei piccoli RAEE (con dimensioni inferiori a 25 cm), anche

senza obbligo di acquisto. Dallo scorso anno, con la Legge 147/2025, il ritiro 1 contro 1 è stato ampliato: insieme all'apparecchiatura sostituita, i rivenditori possono ritirare presso il domicilio dell'acquirente anche altri RAEE domestici, a titolo gratuito e senza che sia necessario acquistare AEE equivalenti.

L'intero sistema è finanziato attraverso l'eco-contributo versato dai consumatori al momento dell'acquisto di una nuova apparecchiatura. Questo meccanismo consente di coprire tutte le fasi della gestione dei RAEE, dal ritiro dai luoghi di raccolta al trattamento finale.



Il ruolo del Centro di Coordinamento RAEE

Il Centro di Coordinamento RAEE è l'organismo istituzionale incaricato di coordinare le attività degli attori coinvolti nel sistema multiconsortile di gestione dei rifiuti elettronici. Opera sotto la supervisione del Ministero dell'Ambiente e della Sicurezza Energetica e del Ministero delle Imprese e del Made in Italy, con l'obiettivo di ottimizzare la raccolta, il ritiro e la gestione dei rifiuti elettronici su tutto il territorio nazionale. Per raggiungere questo obiettivo, il CdC RAEE svolge diverse funzioni fondamentali:

- mette a disposizione dei gestori della raccolta un sistema informativo dedicato, attraverso il quale è possibile iscriversi e richiedere il servizio di ritiro gratuito dei RAEE;
- assegna ai Sistemi Collettivi i siti di conferimento da gestire, in modo proporzionale alla quota di mercato rappresentata da ciascuno di essi;
- stipula Accordi di Programma con i soggetti della filiera, che definiscono le condizioni di servizio nei siti di conferimento e assicurano standard di trattamento adeguati e uniformi per i RAEE domestici;
- raccoglie, monitora e rendiconta i dati sui quantitativi di rifiuti elettronici raccolti e gestiti, contribuendo alla trasparenza del sistema e al suo miglioramento continuo;
- su incarico dei produttori di AEE e dei Sistemi Collettivi, progetta e realizza campagne di comunicazione, informazione e sensibilizzazione dei cittadini sull'importanza della raccolta separata dei RAEE e sui benefici ambientali ed economici del loro riciclaggio.

I soci del CdC RAEE

Il CdC RAEE è partecipato da 15 Sistemi Collettivi dei produttori di apparecchiature elettriche ed elettroniche destinate ai nuclei domestici,

che hanno l'obbligo normativo di aderirvi, e da un Sistema Collettivo dei produttori di AEE professionali.





Highlights

Raccolta nazionale complessiva	366.891 ton
--------------------------------	--------------------

Variazione 2025 vs 2024	+2,4 %
-------------------------	---------------

Raccolta nazionale pro capite	6,22 kg/ab
-------------------------------	-------------------



I risultati della raccolta in Italia

Il 2025 segna una nuova crescita dei volumi di rifiuti elettrici ed elettronici avviati a riciclo in Italia. Per il secondo anno consecutivo i quantitativi aumentano e, con quasi 9.000 tonnellate in più rispetto al 2024 (+2,4%), la raccolta complessiva raggiunge 366.891 tonnellate. A questi quantitativi si aggiungono 842 tonnellate di RAEE frutto della raccolta volontaria dei Sistemi Collettivi. Come già osservato lo scorso anno, il risultato è sostenuto soprattutto dall'incremento dei volumi di grandi bianchi e di elettronica di consumo e piccoli elettrodomestici.

A livello territoriale, le regioni del Nord confermano il primato sia in termini di quantitativi totali, pari a 192.952 tonnellate, sia per dato pro capite, che si attesta a 7,02 kg/ab. Il Centro Italia raccoglie 85.854 tonnellate e registra una performance pro capite di 6,61 kg/ab, superiore alla media nazionale. Il Sud, infine, presenta una situazione sostanzialmente stabile, con 88.085 tonnellate avviate a riciclo e un valore pro capite di 4,76 kg/ab.

Scendendo nel dettaglio regionale, quindici regioni mostrano una crescita della raccolta rispetto al 2024. Gli incrementi più significativi si registrano in Molise (+17,4%), Abruzzo (7,3%), Puglia (+7,2%), Lazio (+6,9%) e Sardegna (+6,4%). Al contrario, cinque regioni evidenziano una flessione dei volumi avviati a riciclo, con le riduzioni più marcate in Basilicata (-10,2%) e Sicilia (-8,3%).

L'analisi dei risultati pro capite conferma anche nel 2025 la Valle d'Aosta (10,33 kg/ab), la Sardegna (10,29 kg/ab), la Toscana (8,74 kg/ab) e la Liguria (8,40 kg/ab) tra le regioni più virtuose. Segue il Trentino-Alto Adige, la cui raccolta pro capite supera per la prima volta gli 8 kg/ab. Questi risultati sono legati a una raccolta per abitante superiore alla media nazionale in tutti o quasi tutti i raggruppamenti di RAEE. La Sardegna,

in particolare, è la regione che avvia a riciclo il maggior numero di frigoriferi e condizionatori per abitante e raccoglie addirittura il doppio dei volumi pro capite nazionali di grandi bianchi. La Valle d'Aosta registra i migliori risultati pro capite nella raccolta di piccoli elettrodomestici ed elettronica di consumo e, insieme al Trentino-Alto Adige, di sorgenti luminose. La Basilicata, nonostante la significativa contrazione dei volumi totali, si distingue come la regione più virtuosa nella raccolta di TV e monitor per abitante. La Campania, infine, registra un calo del 2,4% dei volumi complessivi e, con 2,95 kg per abitante, si conferma ancora una volta fanalino di coda a livello nazionale.



Raccolta pro capite regione per regione

Regioni	kg/ab	Regioni	kg/ab
Abruzzo	4,98	Molise	5,91
Basilicata	6,45	Piemonte	5,86
Calabria	5,06	Puglia	4,99
Campania	2,95	Sardegna	10,29
Emilia-Romagna	7,32	Sicilia	4,50
Friuli-Venezia Giulia	7,39	Toscana	8,74
Lazio	5,72	Trentino-Alto Adige	8,07
Liguria	8,40	Umbria	6,37
Lombardia	6,83	Valle d'Aosta	10,33
Marche	6,36	Veneto	7,32

Raccolta
nazionale
pro capite

6,22 kg/ab



Raccolta complessiva regione per regione

Regioni	Ton	25vs24	Regioni	Ton	25vs24
Abruzzo	6.317	+7,3%	Molise	1.710	+17,4%
Basilicata	3.437	-10,2%	Piemonte	24.930	+5,4%
Calabria	9.294	+3,2%	Puglia	19.405	+7,2%
Campania	16.500	-2,4%	Sardegna	16.159	+6,4%
Emilia-Romagna	32.593	+1,8%	Sicilia	21.580	-8,3%
Friuli-Venezia Giulia	8.830	-2,2%	Toscana	31.995	+5,2%
Lazio	32.682	+6,9%	Trentino-Alto Adige	8.736	+5,6%
Liguria	12.672	+3%	Umbria	5.436	+5,8%
Lombardia	68.405	+1,3%	Valle d'Aosta	1.269	-0,1%
Marche	9.425	+1,8%	Veneto	35.516	+2,2%

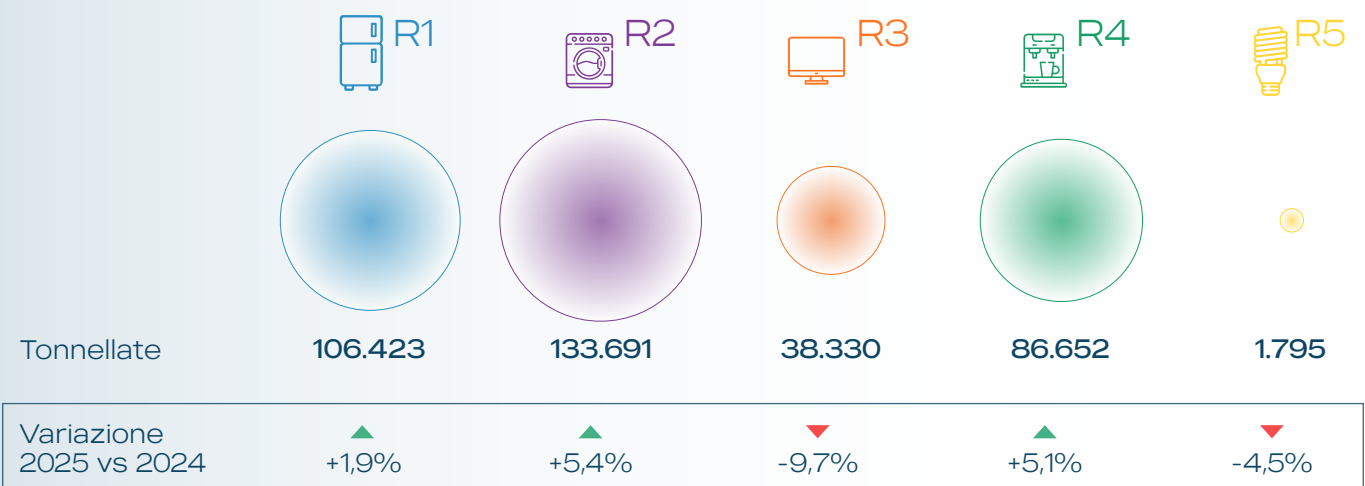
Raccolta nazionale complessiva
366.891 ton



Raccolta per raggruppamento

L'analisi per raggruppamenti mostra andamenti differenti nelle diverse macroaree del Paese. I quantitativi raccolti di R2 – Altri grandi bianchi e R4 – IT, Consumer Electronics e PED crescono in tutte le aree geografiche. In particolare, registrano gli incrementi migliori nel Centro Italia, dove aumentano rispettivamente del 7,7% e del 6,8%. La raccolta del raggruppamento R1 –

Apparecchi per lo scambio di temperatura con fluidi cresce in modo rilevante solo nel Centro Italia (+8,2%). I volumi di R5 – Sorgenti luminose avviati a riciclo mostrano un segno positivo esclusivamente nel Sud Italia (+4%). La raccolta di R3 – TV e monitor diminuisce in tutte le macroaree del Paese.





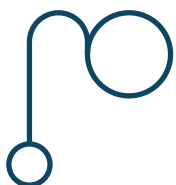
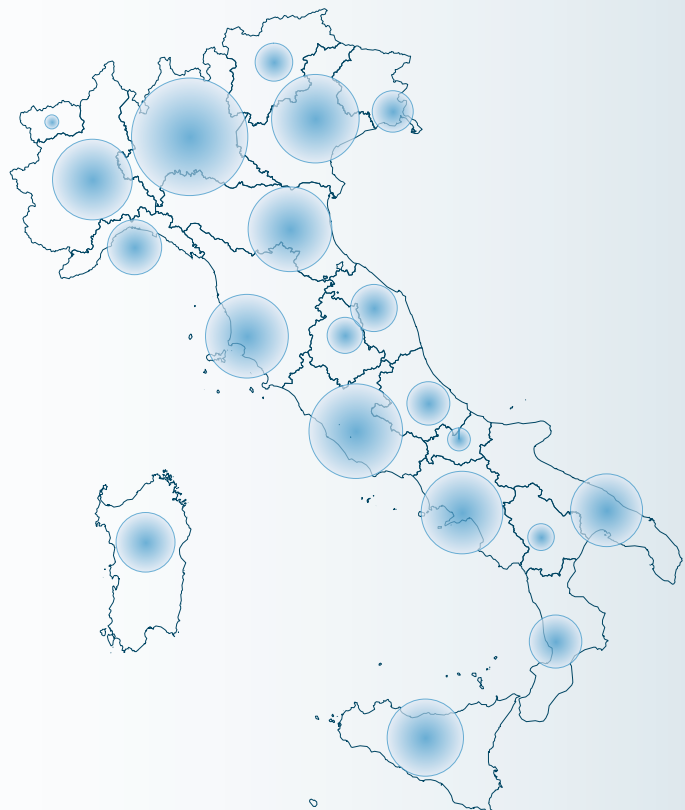
R1 - Apparecchiature per lo scambio di temperatura con fluidi

Raccolta regionale

Regioni	Ton	Regioni	Ton
Abruzzo	2.260	Molise	634
Basilicata	861	Piemonte	7.800
Calabria	3.376	Puglia	6.344
Campania	8.173	Sardegna	4.260
Emilia-Romagna	8.601	Sicilia	7.141
Friuli-Venezia Giulia	2.060	Toscana	8.402
Lazio	10.737	Trentino-Alto Adige	1.730
Liguria	3.616	Umbria	1.559
Lombardia	16.575	Valle d'Aosta	237
Marche	2.664	Veneto	9.395

Raccolta nazionale complessiva

106.423 ton





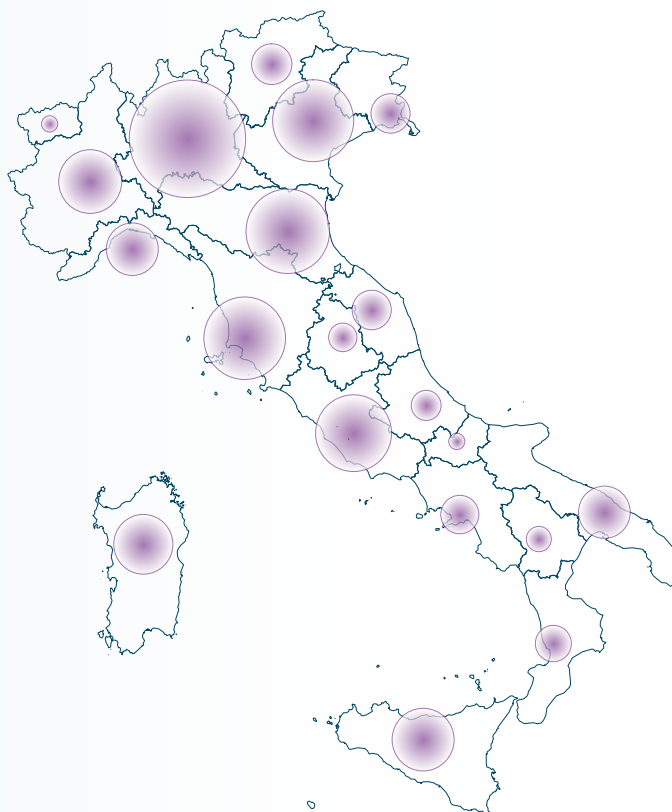
R2 - Altri grandi bianchi

Raccolta regionale

Regioni	Ton	Regioni	Ton
Abruzzo	1.788	Molise	525
Basilicata	1.258	Piemonte	7.985
Calabria	2.606	Puglia	5.385
Campania	2.912	Sardegna	7.029
Emilia-Romagna	14.046	Sicilia	7.738
Friuli-Venezia Giulia	3.067	Toscana	13.407
Lazio	11.604	Trentino-Alto Adige	3.271
Liguria	5.430	Umbria	1.605
Lombardia	27.229	Valle d'Aosta	525
Marche	3.077	Veneto	13.204

Raccolta nazionale complessiva

133.691 ton



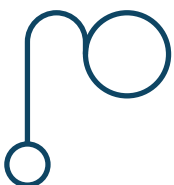
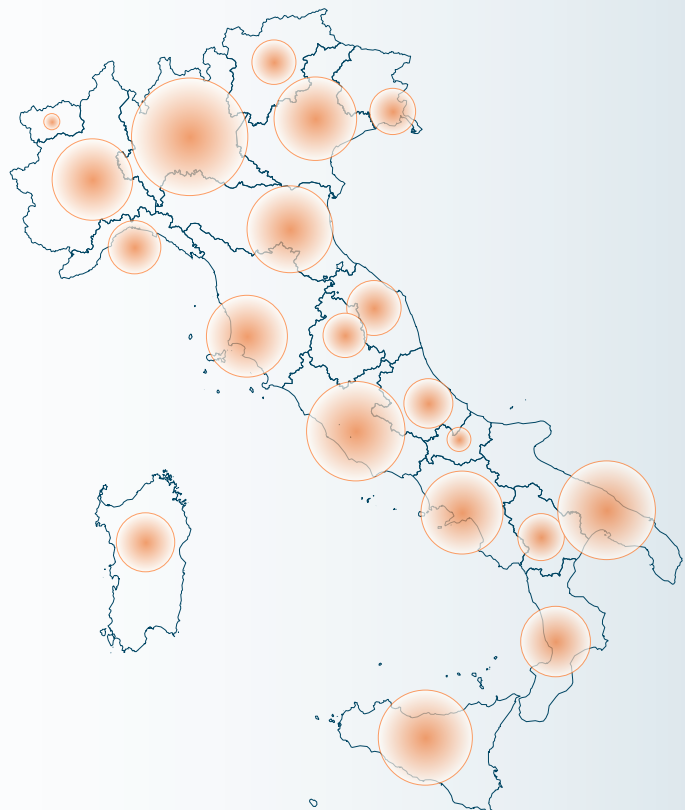
R3 - TV e monitor

Raccolta regionale

Regioni	Ton	Regioni	Ton
Abruzzo	910	Molise	216
Basilicata	821	Piemonte	2.468
Calabria	1.846	Puglia	3.624
Campania	2.558	Sardegna	1.295
Emilia-Romagna	2.803	Sicilia	3.361
Friuli-Venezia Giulia	795	Toscana	2.489
Lazio	3.680	Trentino-Alto Adige	735
Liguria	1.053	Umbria	731
Lombardia	5.137	Valle d'Aosta	97
Marche	1.121	Veneto	2.590

Raccolta nazionale complessiva

38.330 ton





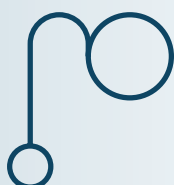
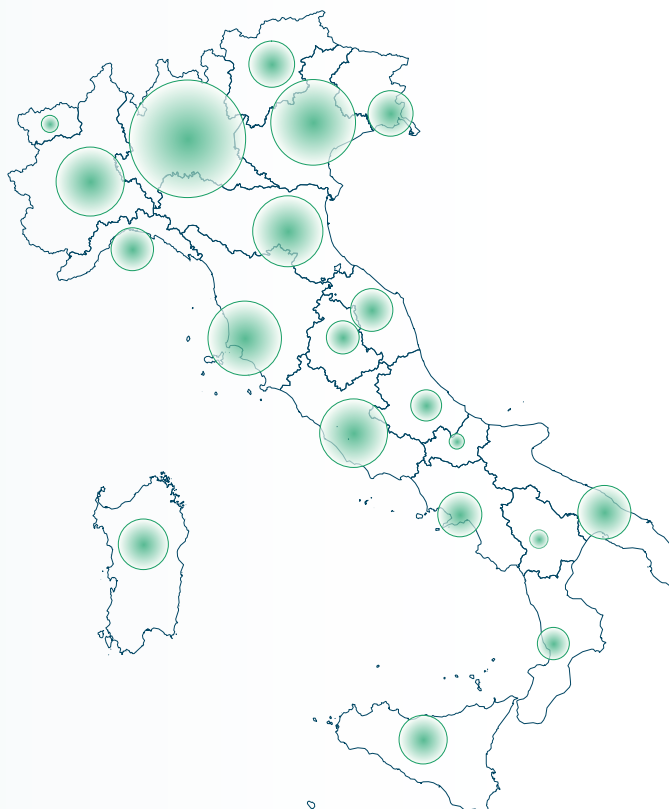
R4 - IT, Consumer Electronics, PED e altro

Raccolta regionale

Regioni	Ton	Regioni	Ton
Abruzzo	1.340	Molise	324
Basilicata	474	Piemonte	6.566
Calabria	1.440	Puglia	3.963
Campania	2.734	Sardegna	3.532
Emilia-Romagna	6.946	Sicilia	3.268
Friuli-Venezia Giulia	2.859	Toscana	7.606
Lazio	6.483	Trentino-Alto Adige	2.947
Liguria	2.538	Umbria	1.514
Lombardia	19.073	Valle d'Aosta	404
Marche	2.519	Veneto	10.125

Raccolta nazionale complessiva

86.652 ton



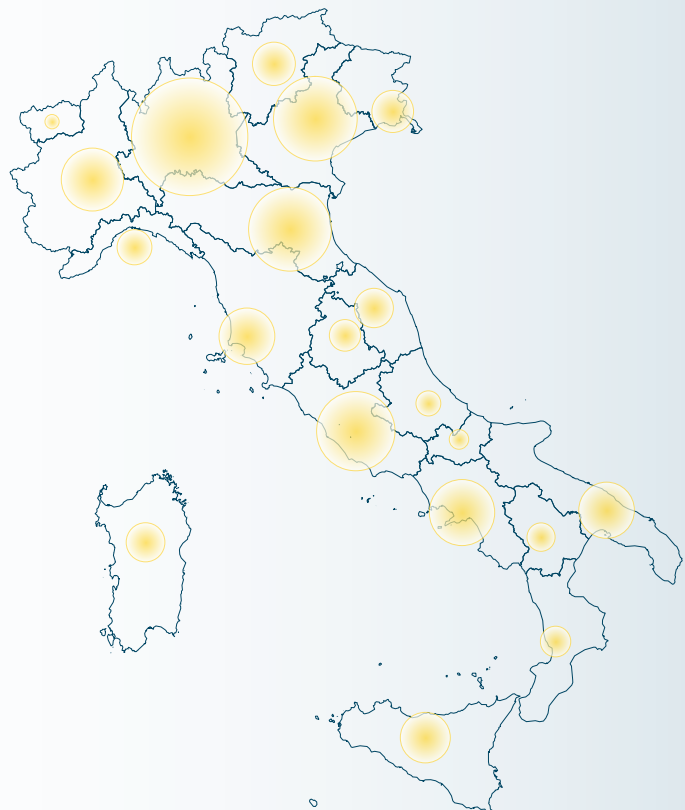
R5 - Sorgenti luminose

Raccolta regionale

Regioni	Ton	Regioni	Ton
Abruzzo	18	Molise	11
Basilicata	23	Piemonte	112
Calabria	27	Puglia	90
Campania	124	Sardegna	43
Emilia-Romagna	198	Sicilia	72
Friuli-Venezia Giulia	50	Toscana	90
Lazio	178	Trentino-Alto Adige	53
Liguria	35	Umbria	28
Lombardia	391	Valle d'Aosta	6
Marche	44	Veneto	203

Raccolta nazionale complessiva

1.795 ton



La rete di raccolta dei RAEE domestici in Italia

In Italia i rifiuti elettronici vengono raccolti presso:

- i centri di raccolta comunali accessibili ai cittadini (CdR);
- i luoghi di raggruppamento della distribuzione dove vengono collocati i RAEE consegnati dai consumatori secondo le modalità 1 contro 1 e 1 contro 0 (LdR);
- i siti di raccolta dove installatori e centri di assistenza tecnica di AEE collocano i RAEE ritirati ai propri clienti secondo le modalità 1 contro 1 e 1 contro 0 (Altri servizi di ritiro);
- i luoghi di raccolta dei grandi utilizzatori di AEE (come centri di ricerca, aeroporti, ecc.), per i RAEE "dual use" (Altri servizi di ritiro);
- i luoghi di raccolta realizzati dai produttori di AEE tramite i Sistemi Collettivi (Altri servizi di ritiro).

Tutti questi siti ricevono il servizio di ritiro dei rifiuti elettronici da parte dei Sistemi Collettivi, che li trasportano agli impianti di trattamento certificati per il riciclo e il recupero.

Incidenza nella raccolta per tipologia di sito di conferimento

Regioni	CdR	LdR	Altro	Regioni	CdR	LdR	Altro
Abruzzo	78,7%	21%	0,3%	Molise	75,6%	24,4%	-
Basilicata	86%	13,8%	0,3%	Piemonte	79,8%	19,8%	0,5%
Calabria	73,6%	26%	0,4%	Puglia	77,7%	21,8%	0,5%
Campania	80,1%	19,4%	0,5%	Sardegna	84,4%	15,6%	-
Emilia-Romagna	83,4%	16,5%	0,1%	Sicilia	63%	36,8%	0,1%
Friuli-Venezia Giulia	89,9%	9,7%	0,4%	Toscana	75,2%	24%	0,8%
Lazio	65,4%	34%	0,6%	Trentino-Alto Adige	84,5%	13,6%	1,9%
Liguria	76,2%	23,2%	0,6%	Umbria	86,1%	13,7%	0,2%
Lombardia	74,7%	25,1%	0,3%	Valle d'Aosta	94,4%	5,5%	0,1%
Marche	82,6%	17,1%	0,3%	Veneto	73,7%	26%	0,3%

I premi di efficienza

I produttori di AEE, tramite i Sistemi Collettivi, mettono a disposizione dei gestori della raccolta dei contribuiti economici finalizzati a favorire il miglioramento della raccolta dei RAEE. Questi importi (“premi di efficienza”) vengono erogati

al verificarsi di condizioni specifiche stabilite negli Accordi di Programma siglati tra le parti. In particolare, viene premiato il livello quantitativo e qualitativo dei RAEE nei ritiri eseguiti.

Regioni	€	Regioni	€
Abruzzo	515.183	Molise	134.560
Basilicata	251.893	Piemonte	2.116.263
Calabria	826.129	Puglia	1.371.043
Campania	1.227.825	Sardegna	1.313.059
Emilia-Romagna	3.031.621	Sicilia	1.863.109
Friuli-Venezia Giulia	663.143	Toscana	3.162.471
Lazio	2.688.801	Trentino-Alto Adige	639.614
Liguria	1.321.876	Umbria	368.850
Lombardia	5.127.086	Valle d'Aosta	95.284
Marche	762.985	Veneto	2.904.373

Valore complessivo erogato

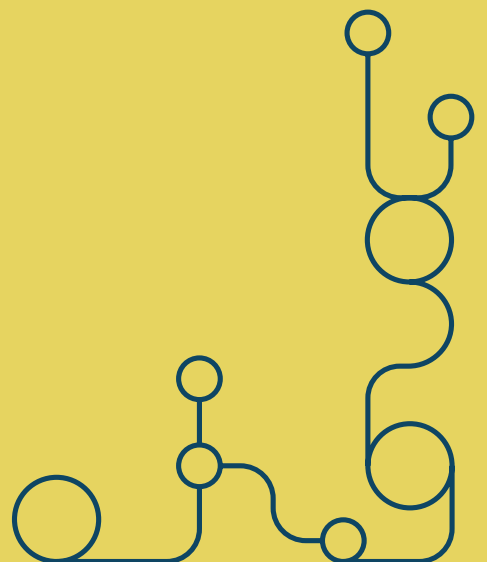
30.385.167 €







Risultati **regionali**



ABRUZZO

- BASILICATA
- CALABRIA
- CAMPANIA
- EMILIA-ROMAGNA
- FRIULI-VENEZIA GIULIA
- LAZIO
- LIGURIA
- LOMBARDIA
- MARCHE
- MOLISE
- PIEMONTE
- PUGLIA
- SARDEGNA
- SICILIA
- TOSCANA
- TRENTINO-ALTO ADIGE
- UMBRIA
- VALLE D'AOSTA
- VENETO

Abruzzo

L'Abruzzo chiude l'anno con uno dei migliori incrementi a livello nazionale, determinato soprattutto dall'aumento dei volumi di RAEE del raggruppamento 2 avviati a riciclo e dalla crescita della raccolta di tutte le tipologie di RAEE nella provincia di Pescara, che resta però ultima nella regione per risultato pro capite. Il pro capite regionale sfiora i 5 kg/ab, ma rimane

ancora molto distante da quello italiano (6,22 kg/ab). La provincia de L'Aquila registra il miglior risultato regionale per raccolta per abitante, grazie in particolare ai quantitativi di frigoriferi e condizionatori e di TV e monitor superiori alle rispettive medie nazionali (1,80 kg/ab e 0,65 kg/ab).

Raccolta complessiva	Variazione 2025 vs 2024	Raccolta pro capite
6.317 ton	+7,3%	4,98 kg/ab

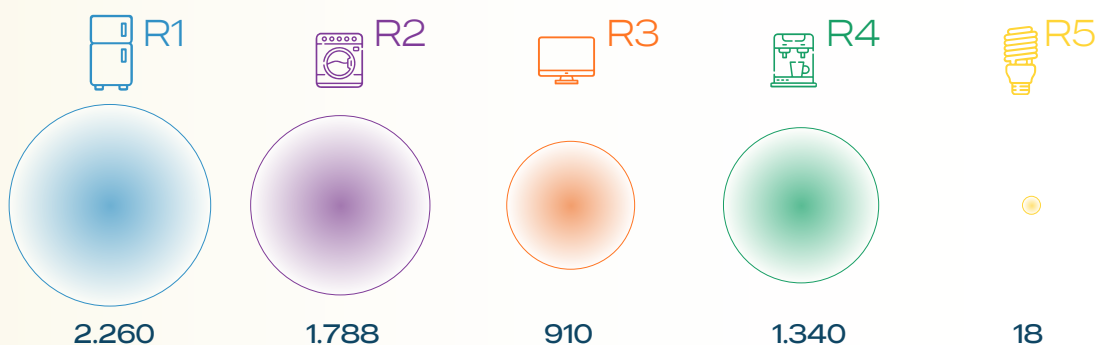
Raccolta pro capite provincia per provincia

Province	kg/ab	Popolazione
Chieti	5,36	371.219
L'Aquila	5,42	286.832
Pescara	4,47	312.246
Teramo	4,60	299.274

Raccolta complessiva provincia per provincia

Province	Ton	2025 vs 2024
Chieti	1.992	+4,5%
L'Aquila	1.554	+3,5%
Pescara	1.396	+27,3%
Teramo	1.375	-0,8%

Raccolta per raggruppamento (ton)



Variazione 2025 vs 2024	▲ +5,2%	▲ +22,4%	▼ -6,4%	▲ +3,9%	▼ -3%
-------------------------	---------	----------	---------	---------	-------

Raccolta per raggruppamento provincia per provincia (ton)

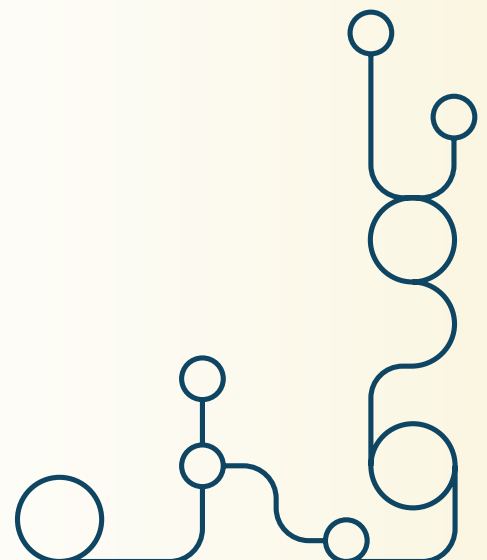
Province	R1		R2		R3		R4		R5	
	Ton	25vs24	Ton	25vs24	Ton	25vs24	Ton	25vs24	Ton	25vs24
Chieti	674	-0,3%	534	+13,9%	294	-7,8%	483	+10,8%	6	+10%
L'Aquila	538	+10,9%	364	+6,4%	282	-5,7%	366	-1,1%	4	-13,2%
Pescara	485	+25,4%	560	+43,3%	136	+4,8%	212	+13,4%	3	+10,6%
Teramo	564	-6,2%	330	+27,5%	197	-11,7%	279	-6%	5	-14,2%

Incidenza nella raccolta per tipologia di sito di conferimento

Province	Centri di raccolta comunali	Luoghi di raggruppamento della distribuzione	Altro
Chieti	94,2%	5,7%	-
L'Aquila	81,4%	17,9%	0,7%
Pescara	51,9%	47,8%	0,3%
Teramo	80,1%	19,6%	0,3%
Abruzzo	78,7%	21%	0,3%

Premi di efficienza riconosciuti ai gestori della raccolta

Province	€
Chieti	181.159
L'Aquila	112.701
Pescara	120.381
Teramo	100.941
Valore complessivo erogato	515.183



- ABRUZZO
- BASILICATA**
- CALABRIA
- CAMPANIA
- EMILIA-ROMAGNA
- FRIULI-VENEZIA GIULIA
- LAZIO
- LIGURIA
- LOMBARDIA
- MARCHE
- MOLISE
- PIEMONTE
- PUGLIA
- SARDEGNA
- SICILIA
- TOSCANA
- TRENTINO-ALTO ADIGE
- UMBRIA
- VALLE D'AOSTA
- VENETO



Basilicata

Dopo un anno di crescita, nel 2025 la Basilicata registra un'inversione di tendenza, con un calo del 10,2% dei RAEE avviati a riciclo rispetto all'anno precedente. La contrazione è attribuibile principalmente alla significativa riduzione dei quantitativi dei RAEE dei raggruppamenti 2, 3 e 4 nella provincia di Matera. Nonostante ciò, i volumi complessivamente raccolti consentono

alla provincia di confermare uno dei valori pro capite più elevati a livello nazionale. Diversa la situazione della provincia di Potenza, che dovrebbe incrementare soprattutto la raccolta di frigoriferi e condizionatori, di grandi bianchi e di piccoli elettrodomestici per raggiungere almeno il valore pro capite italiano (6,22 kg/ab).

Raccolta complessiva	Variazione 2025 vs 2024	Raccolta pro capite
3.437 ton	-10,2%	6,45 kg/ab

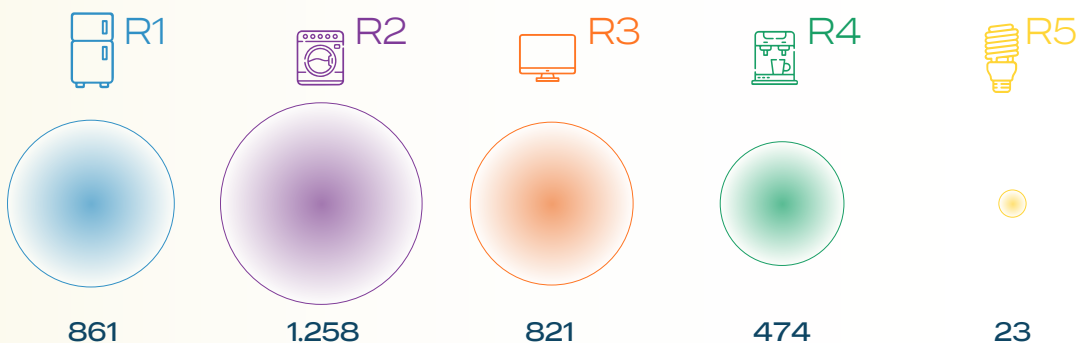
Raccolta pro capite provincia per provincia

Province	kg/ab	Popolazione
Matera	8,44	189.981
Potenza	5,34	343.252

Raccolta complessiva provincia per provincia

Province	Ton	2025 vs 2024
Matera	1.603	-20,7%
Potenza	1.833	+1,5%

Raccolta per raggruppamento (ton)



Variazione 2025 vs 2024

▲ +5%

▼ -8%






▼ -25,3%

▼ -11%

▲ +123,8%



Raccolta per raggruppamento provincia per provincia (ton)

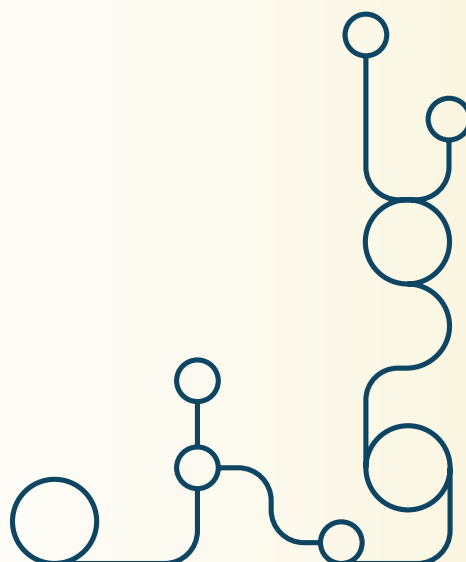
	 R1		 R2		 R3		 R4		 R5	
Province	Ton	25vs24	Ton	25vs24	Ton	25vs24	Ton	25vs24	Ton	25vs24
Matera	298	+3,1%	653	-22,7%	474	-27,5%	170	-26,5%	8	+161,5%
Potenza	562	+6,1%	606	+15,8%	346	-22,2%	304	+0,8%	15	+108,1%

Incidenza nella raccolta per tipologia di sito di conferimento

Province	Centri di raccolta comunali	Luoghi di raggruppamento della distribuzione	Altro
Matera	98,2%	1,3%	0,6%
Potenza	75,3%	24,7%	-
Basilicata	86%	13,8%	0,3%

Premi di efficienza riconosciuti ai gestori della raccolta

Province	€
Matera	120.163
Potenza	131.730
Valore complessivo erogato	251.893



- ABRUZZO
- BASILICATA
- CALABRIA**
- CAMPANIA
- EMILIA-ROMAGNA
- FRIULI-VENEZIA GIULIA
- LAZIO
- LIGURIA
- LOMBARDIA
- MARCHE
- MOLISE
- PIEMONTE
- PUGLIA
- SARDEGNA
- SICILIA
- TOSCANA
- TRENTINO-ALTO ADIGE
- UMBRIA
- VALLE D'AOSTA
- VENETO



Calabria

Nel 2025 la raccolta dei RAEE in Calabria registra un incremento, invertendo la tendenza negativa dell'anno precedente, grazie in particolare alla crescita dei volumi di RAEE dei raggruppamenti 2 e 4. Il risultato pro capite torna a superare i 5 kg per abitante, pur rimanendo inferiore a quello italiano (6,22 kg/ab). Con 8,21 kg/ab, la provincia di Catanzaro si conferma l'unica virtuosa della regione, sostenuta da volumi

pro capite di frigoriferi e condizionatori, grandi bianchi e TV e monitor superiori alle rispettive medie nazionali (1,80 kg/ab, 2,27 kg/ab e 0,65 kg/ab). Le altre province dovrebbero invece aumentare i quantitativi raccolti di tutti o quasi tutti i raggruppamenti di RAEE per raggiungere almeno il valore medio italiano di raccolta per abitante.

Raccolta complessiva	Variazione 2025 vs 2024	Raccolta pro capite
9.294 ton	+3,2%	5,06 kg/ab

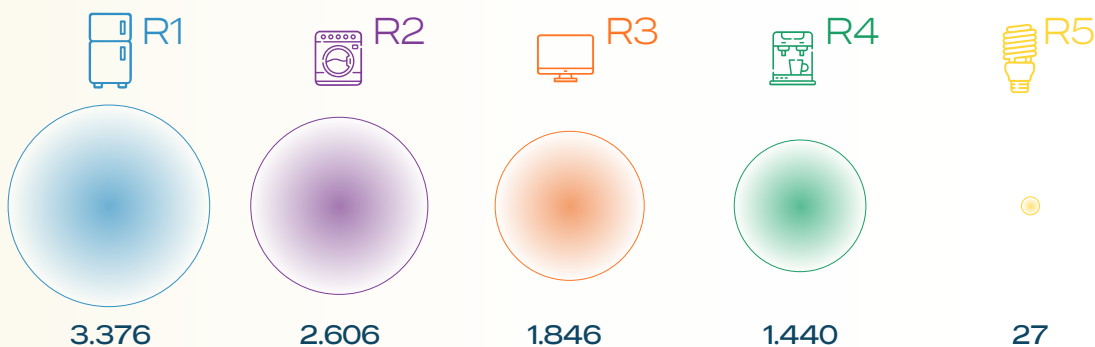
Raccolta pro capite provincia per provincia

Province	kg/ab	Popolazione
Catanzaro	8,21	340.659
Cosenza	3,88	670.368
Crotone	3,49	161.902
Reggio Calabria	5,35	515.153
Vibo Valentia	3,83	150.486

Raccolta complessiva provincia per provincia






Province	Ton	2025 vs 2024
Catanzaro	2.798	-1,4%
Cosenza	2.601	+0,8%
Crotone	564	+22,9%
Reggio Calabria	2.754	+4,3%
Vibo Valentia	577	+18,3%

Raccolta per raggruppamento (ton)



Variazione 2025 vs 2024	▲ +0,1%	▲ +12,2%	▼ -10,8%	▲ +18,6%	▼ -2,9%
-------------------------	--	---	---	---	--

Raccolta per raggruppamento provincia per provincia (ton)

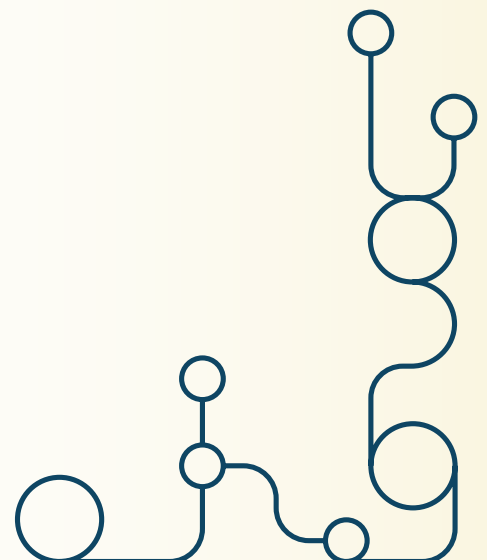
Province	 R1		 R2		 R3		 R4		 R5	
	Ton	25vs24	Ton	25vs24	Ton	25vs24	Ton	25vs24	Ton	25vs24
Catanzaro	957	-5,4%	873	-3,7%	480	-6,6%	483	+20,8%	6	-18,4%
Cosenza	1.089	+1,4%	551	+14,5%	638	-11,4%	315	+6,5%	7	-17,8%
Crotone	215	+16,9%	187	+45,6%	97	+3,5%	65	+23,5%	1	+11,4%
Reggio Calabria	895	+0,4%	819	+18,1%	491	-19,6%	538	+23,6%	10	+28,8%
Vibo Valentia	220	+3,8%	176	+57,7%	140	+6,9%	39	+25,8%	2	-8,9%

Incidenza nella raccolta per tipologia di sito di conferimento

Province	Centri di raccolta comunali	Luoghi di raggruppamento della distribuzione	Altro
Catanzaro	69,4%	30,1%	0,5%
Cosenza	80,9%	18,8%	0,2%
Crotone	76%	23,7%	0,3%
Reggio Calabria	70,6%	29%	0,4%
Vibo Valentia	73,2%	26,3%	0,6%
Calabria	73,6%	26%	0,4%

Premi di efficienza riconosciuti ai gestori della raccolta

Province	€
Catanzaro	306.083
Cosenza	173.817
Crotone	43.313
Reggio Calabria	262.734
Vibo Valentia	40.183
Valore complessivo erogato	826.129



- ABRUZZO
- BASILICATA
- CALABRIA
- CAMPANIA**
- EMILIA-ROMAGNA
- FRIULI-VENEZIA GIULIA
- LAZIO
- LIGURIA
- LOMBARDIA
- MARCHE
- MOLISE
- PIEMONTE
- PUGLIA
- SARDEGNA
- SICILIA
- TOSCANA
- TRENTINO-ALTO ADIGE
- UMBRIA
- VALLE D'AOSTA
- VENETO



Campania

Nel 2025 le tonnellate complessive di rifiuti elettronici raccolte in Campania tornano a diminuire e il dato pro capite scende sotto i 3 kg/ab. I lievi incrementi registrati nella raccolta dei RAEE dei raggruppamenti 1, 2 e 4 non sono sufficienti a compensare il marcato calo di TV e monitor. La provincia di Caserta, nonostante la contrazione dei quantitativi totali, conferma il valore pro capite più elevato a livello regionale,

sostenuto soprattutto dai volumi di frigoriferi e condizionatori e di sorgenti luminose; il dato resta tuttavia ancora distante da quello italiano (6,22 kg/ab). La provincia di Benevento evidenzia la migliore variazione percentuale positiva d'Italia, ma deve aumentare la raccolta di frigoriferi e condizionatori, di grandi bianchi e di piccoli elettrodomestici per allinearsi almeno ai valori medi nazionali di raccolta.

Raccolta complessiva	Variazione 2025 vs 2024	Raccolta pro capite
16.500 ton	-2,4%	2,95 kg/ab

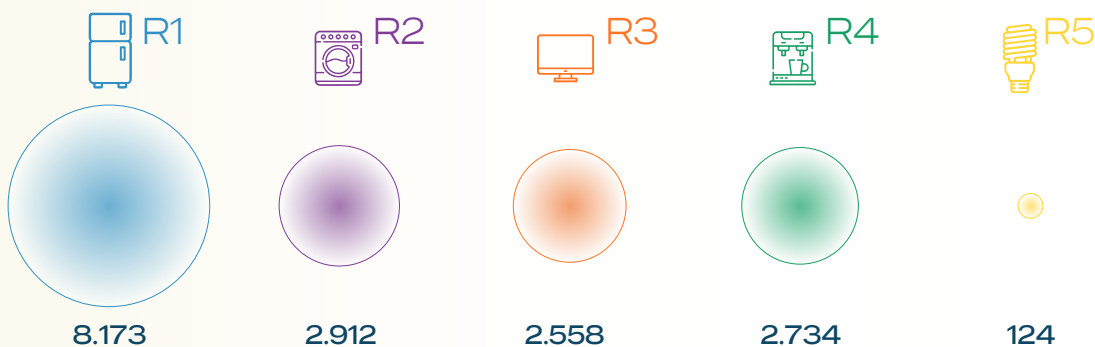
Raccolta pro capite provincia per provincia

Province	kg/ab	Popolazione
Avellino	3,22	396.973
Benevento	3,55	261.419
Caserta	4,81	906.522
Napoli	2,25	2.970.974
Salerno	3,06	1.058.018

Raccolta complessiva provincia per provincia

Province	Ton	2025 vs 2024
Avellino	1.278	-7%
Benevento	928	+47,2%
Caserta	4.363	-7,7%
Napoli	6.697	+3,3%
Salerno	3.234	-12,2%






Raccolta per raggruppamento (ton)



Variazione 2025 vs 2024

+0,2%	+0,3%	-16,2%	+2,7%	-0,1%
-------	-------	--------	-------	-------

Raccolta per raggruppamento provincia per provincia (ton)

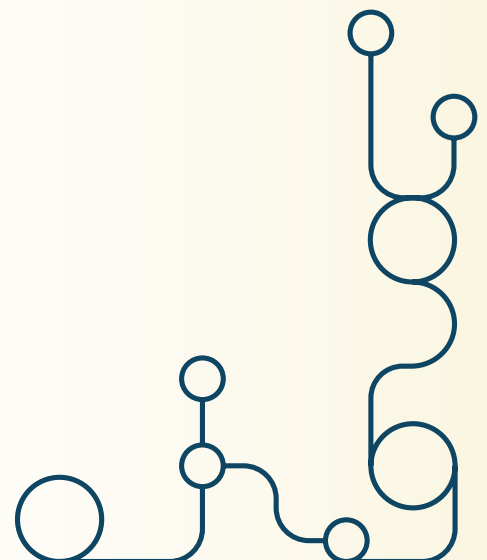
Province	 R1		 R2		 R3		 R4		 R5	
	Ton	25vs24	Ton	25vs24	Ton	25vs24	Ton	25vs24	Ton	25vs24
Avellino	511	-10,5%	354	+6,6%	241	-19,3%	171	+0,1%	1	-34,9%
Benevento	314	+24,5%	96	+33,2%	294	+104,8%	219	+36,8%	6	+95,3%
Caserta	2.158	-5,2%	1.181	-6,2%	529	-15,8%	437	-12,7%	57	-7,1%
Napoli	3.670	+8,7%	1.012	+3,6%	787	-22,2%	1.186	+9,3%	42	+18,2%
Salerno	1.519	-9,6%	269	+1,8%	707	-27,2%	721	-3,4%	17	-19,7%

Incidenza nella raccolta per tipologia di sito di conferimento

Province	Centri di raccolta comunali	Luoghi di raggruppamento della distribuzione	Altro
Avellino	69,2%	30,8%	-
Benevento	96,2%	3%	0,7%
Caserta	70,6%	29,1%	0,2%
Napoli	81,7%	17,4%	0,9%
Salerno	89,1%	10,8%	-
Campania	80,1%	19,4%	0,5%

Premi di efficienza riconosciuti ai gestori della raccolta

Province	€
Avellino	85.138
Benevento	65.008
Caserta	516.823
Napoli	434.049
Salerno	126.808
Valore complessivo erogato	1.227.825



ABRUZZO
 BASILICATA
 CALABRIA
 CAMPANIA
EMILIA-ROMAGNA
 FRIULI-VENEZIA GIULIA
 LAZIO
 LIGURIA
 LOMBARDIA
 MARCHE
 MOLISE
 PIEMONTE
 PUGLIA
 SARDEGNA
 SICILIA
 TOSCANA
 TRENINO-ALTO ADIGE
 UMBRIA
 VALLE D'AOSTA
 VENETO

Emilia-Romagna

Nel 2025 la raccolta dei RAEE in Emilia-Romagna torna a crescere, sostenuta in particolare dagli incrementi registrati nei raggruppamenti 2 e 4. La regione mantiene un risultato pro capite superiore al valore medio italiano (6,22 kg/ab). Determinante è il contributo della provincia di Bologna, che supera gli 11 kg/ab e si colloca al secondo posto a livello nazionale per raccolta pro capite; rilevante la sua raccolta

dei grandi bianchi, che si attesta a quasi 7 kg/ab. La provincia di Ravenna, pur registrando la flessione dei volumi complessivi più marcata a livello regionale, mantiene quantitativi pro capite superiori alle rispettive medie nazionali in tutti i raggruppamenti. La provincia di Piacenza dovrebbe invece incrementare soprattutto la raccolta dei RAEE dei raggruppamenti 1, 2 e 4 per raggiungere almeno il pro capite italiano.

Raccolta complessiva	Variazione 2025 vs 2024	Raccolta pro capite
32.593 ton	+1,8%	7,32 kg/ab

Raccolta pro capite provincia per provincia

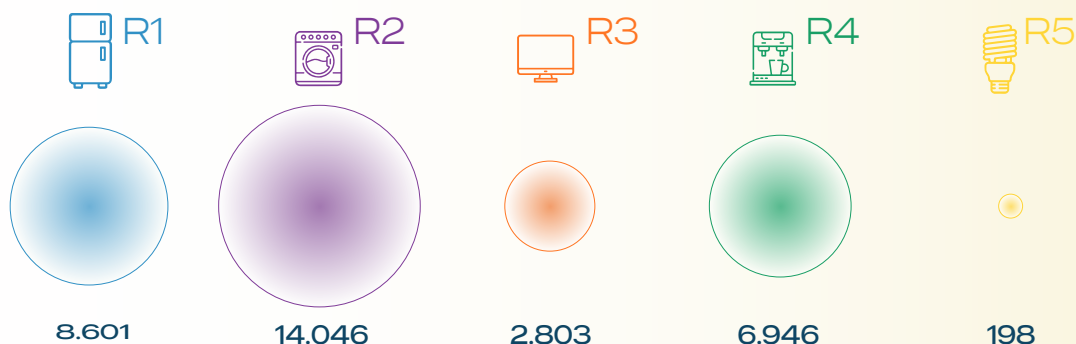
Province	kg/ab	Popolazione
Bologna	11,82	1.017.536
Ferrara	6,66	339.664
Forlì-Cesena	7,65	392.812
Modena	6,61	706.445
Parma	4,32	454.149
Piacenza	3,66	285.389
Ravenna	7,26	387.229
Reggio Emilia	4,79	528.877
Rimini	6,68	339.837

Raccolta complessiva provincia per provincia

Province	Ton	2025 vs 2024
Bologna	12.028	+8%
Ferrara	2.262	+3,7%
Forlì-Cesena	3.006	-1,3%
Modena	4.671	+2,6%
Parma	1.962	-9,7%
Piacenza	1.045	+0,4%
Ravenna	2.812	-13,3%
Reggio Emilia	2.534	+3,1%
Rimini	2.271	+4,8%



Raccolta per raggruppamento (ton)



Variazione 2025 vs 2024	R1	R2	R3	R4	R5
	-3,1%	+5,6%	-8,3%	+5,7%	-0,2%

Raccolta per raggruppamento provincia per provincia (ton)

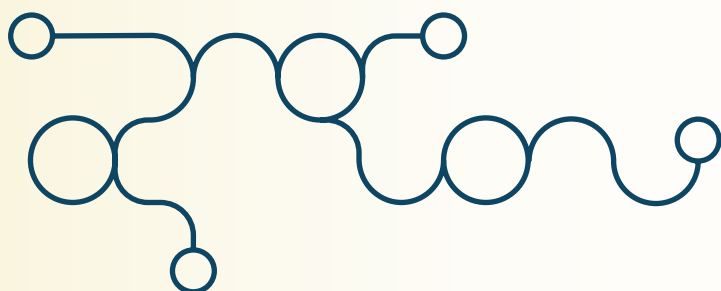
Province	R1		R2		R3		R4		R5	
	Ton	25vs24	Ton	25vs24	Ton	25vs24	Ton	25vs24	Ton	25vs24
Bologna	2.518	-2%	6.971	+14,1%	685	-11,9%	1.802	+10,5%	54	-3,3%
Ferrara	625	+5,7%	706	+8,7%	218	-3,5%	703	-0,4%	10	+5,4%
Forlì-Cesena	832	-2,4%	1.147	-6%	218	-16,6%	797	+13,8%	13	-4%
Modena	1.229	+4,6%	2.025	+4,4%	423	-7,8%	957	+1%	38	+8%
Parma	640	-9,8%	731	-12,5%	261	-6,2%	315	-6,2%	16	+2,2%
Piacenza	498	-2,1%	288	+2,1%	190	-2,2%	56	+36,2%	13	-7,8%
Ravenna	747	-22,8%	919	-15,8%	252	-14,6%	876	+0,8%	18	-6,9%
Reggio Emilia	830	+4,2%	496	+1,9%	329	-1,7%	853	+4,9%	26	-2,6%
Rimini	682	-3,8%	763	+10,7%	227	-1,5%	588	+11,3%	11	+14,8%

Incidenza nella raccolta per tipologia di sito di conferimento

Province	Centri di raccolta comunali	Luoghi di raggruppamento della distribuzione	Altro
Bologna	80,1%	19,8%	0,1%
Ferrara	99,1%	0,7%	0,2%
Forlì-Cesena	68,2%	31,7%	-
Modena	79,2%	20,7%	0,1%
Parma	76%	24%	-
Piacenza	98%	1,8%	0,2%
Ravenna	98,2%	1,6%	0,2%
Reggio Emilia	89%	10,9%	0,1%
Rimini	88,4%	11,6%	-
Emilia-Romagna	83,4%	16,5%	0,1%

Premi di efficienza riconosciuti ai gestori della raccolta

Province	€
Bologna	1.447.763
Ferrara	172.117
Forlì-Cesena	304.347
Modena	305.134
Parma	113.905
Piacenza	36.098
Ravenna	263.870
Reggio Emilia	200.150
Rimini	188.237
Valore complessivo erogato	3.031.621





- ABRUZZO
- BASILICATA
- CALABRIA
- CAMPANIA
- EMILIA-ROMAGNA
- FRIULI-VENEZIA GIULIA**
- LAZIO
- LIGURIA
- LOMBARDIA
- MARCHE
- MOLISE
- PIEMONTE
- PUGLIA
- SARDEGNA
- SICILIA
- TOSCANA
- TRENTINO-ALTO ADIGE
- UMBRIA
- VALLE D'AOSTA
- VENETO



Friuli-Venezia Giulia

Dopo due anni consecutivi di crescita, nel 2025 il Friuli-Venezia Giulia registra una flessione dei volumi di rifiuti elettronici avviati a riciclo rispetto all'anno precedente. La contrazione è imputabile principalmente alla riduzione dei quantitativi dei RAEE dei raggruppamenti 1, 2 e 3, risultato che interessa tutte le province a eccezione di Gorizia, unica a chiudere l'anno con un incremento della raccolta di tutti

raggruppamenti. Il dato pro capite regionale si mantiene comunque superiore a quello italiano (6,22 kg/ab). Nonostante la diminuzione dei volumi, tutte le province registrano quantitativi pro capite di grandi bianchi e di piccoli elettrodomestici superiori alle rispettive medie nazionali (2,27 kg/ab e 1,47 kg/ab); la provincia di Udine evidenzia inoltre valori più elevati anche nella raccolta di frigoriferi e condizionatori.

Raccolta complessiva	Variazione 2025 vs 2024	Raccolta pro capite
8.830 ton	-2,2%	7,39 kg/ab

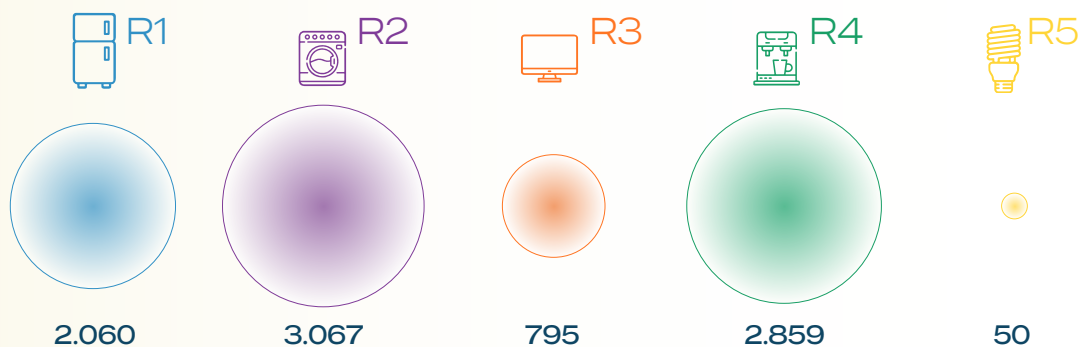
Raccolta pro capite provincia per provincia

Province	kg/ab	Popolazione
Gorizia	7,55	138.314
Pordenone	7,24	310.763
Trieste	6,07	228.396
Udine	8,02	517.143

Raccolta complessiva provincia per provincia

Province	Ton	2025 vs 2024
Gorizia	1.045	+11,9%
Pordenone	2.249	-3,9%
Trieste	1.387	-2,5%
Udine	4.150	-4,1%






Raccolta per raggruppamento (ton)



Variazione 2025 vs 2024

-4,6%	-1,5%	-6,1%	+0,1%	+0,8%
-------	-------	-------	-------	-------

Raccolta per raggruppamento provincia per provincia (ton)

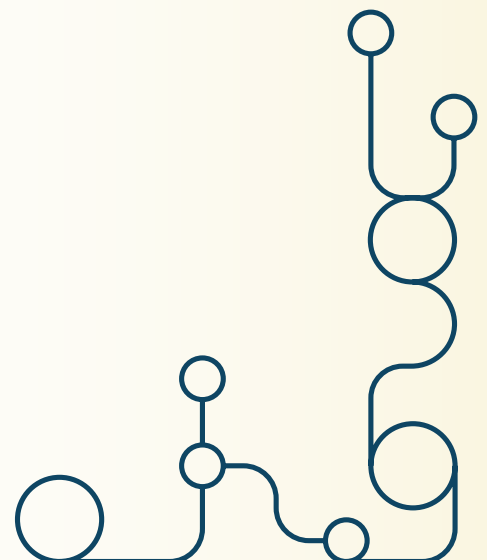
Province	 R1		 R2		 R3		 R4		 R5	
	Ton	25vs24	Ton	25vs24	Ton	25vs24	Ton	25vs24	Ton	25vs24
Gorizia	225	+14,1%	339	+12,8%	99	+4,5%	378	+11,9%	3	+12,8%
Pordenone	507	-4,2%	751	-0,6%	195	-7,6%	776	-6,1%	21	+12,2%
Trieste	325	-8%	518	-1,3%	125	-11,1%	417	+4,1%	3	-19,8%
Udine	1.003	-7,2%	1.459	-4,8%	376	-6,1%	1.288	-0,2%	23	-6,2%

Incidenza nella raccolta per tipologia di sito di conferimento

Province	Centri di raccolta comunali	Luoghi di raggruppamento della distribuzione	Altro
Gorizia	99,7%	0,3%	-
Pordenone	89,3%	9,6%	1,1%
Trieste	100%	-	-
Udine	84,3%	15,5%	0,2%
Friuli-Venezia Giulia	89,9%	9,7%	0,4%

Premi di efficienza riconosciuti ai gestori della raccolta

Province	€
Gorizia	154.508
Pordenone	176.330
Trieste	120.606
Udine	211.699
Valore complessivo erogato	663.143



- ABRUZZO
- BASILICATA
- CALABRIA
- CAMPANIA
- EMILIA-ROMAGNA
- FRIULI-VENEZIA GIULIA
- LAZIO**
- LIGURIA
- LOMBARDIA
- MARCHE
- MOLISE
- PIEMONTE
- PUGLIA
- SARDEGNA
- SICILIA
- TOSCANA
- TRENTINO-ALTO ADIGE
- UMBRIA
- VALLE D'AOSTA
- VENETO

Lazio

Nel 2025 il Lazio consolida la crescita della raccolta dei RAEE e il risultato pro capite si avvicina a quello italiano (6,22 kg/ab). La provincia di Latina si conferma tra le più virtuose a livello nazionale per raccolta pro capite, sostenuta da quantitativi per abitante di frigoriferi e condizionatori, grandi bianchi, TV e monitor e sorgenti luminose significativamente superiori alle rispettive medie nazionali (1,80

kg/ab, 2,27 kg/ab, 0,65 kg/ab e 0,03 kg/ab). La provincia di Frosinone chiude l'anno con uno dei risultati più bassi a livello italiano nella raccolta dei RAEE del raggruppamento 2. La provincia di Viterbo si distingue invece come unica nella regione a raccogliere più RAEE del raggruppamento 4 per abitante rispetto alla media nazionale (1,47 kg/ab).

Raccolta complessiva	Variazione 2025 vs 2024	Raccolta pro capite
32.682 ton	+6,9%	5,72 kg/ab

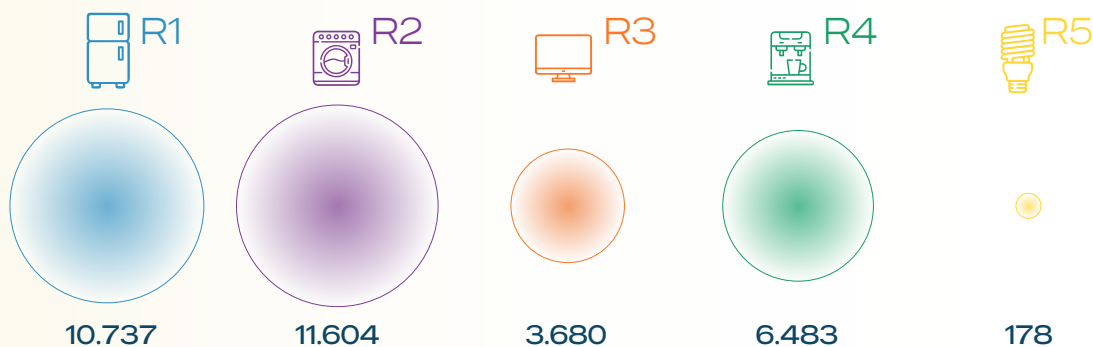
Raccolta pro capite provincia per provincia

Province	kg/ab	Popolazione
Frosinone	3,23	464.789
Latina	10,20	566.873
Rieti	4,21	149.988
Roma	5,32	4.225.409
Viterbo	7,41	307.686

Raccolta complessiva provincia per provincia






Province	Ton	2025 vs 2024
Frosinone	1.500	+2,2%
Latina	5.780	+12,5%
Rieti	632	+11,8%
Roma	22.490	+4,8%
Viterbo	2.280	+16,8%

Raccolta per raggruppamento (ton)



Variazione 2025 vs 2024	▲ +9,6%	▲ +9,8%	▼ -7,4%	▲ +6,9%	▼ -6,3%
-------------------------	---------	---------	---------	---------	---------

Raccolta per raggruppamento provincia per provincia (ton)

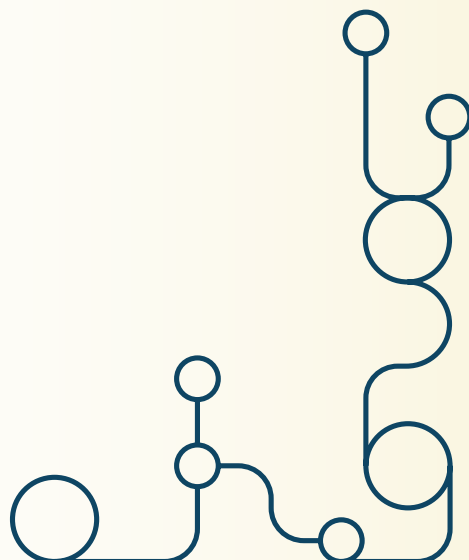
Province	 R1		 R2		 R3		 R4		 R5	
	Ton	25vs24	Ton	25vs24	Ton	25vs24	Ton	25vs24	Ton	25vs24
Frosinone	678	+3,6%	157	+28,8%	314	-10,3%	343	+3,4%	7	-14,1%
Latina	2.452	+0,7%	1.722	+54,1%	735	-18%	770	+32,9%	101	-8,7%
Rieti	203	+36,1%	172	+17,7%	100	-14,5%	156	+2,6%	1	-14,8%
Roma	6.608	+9,7%	9.023	+3,5%	2.194	-3,1%	4.604	+4,9%	61	+1,2%
Viterbo	796	+49,8%	530	+15,4%	337	-1,9%	610	+0,1%	7	-19,2%

Incidenza nella raccolta per tipologia di sito di conferimento

Province	Centri di raccolta comunali	Luoghi di raggruppamento della distribuzione	Altro
Frosinone	97,4%	2,4%	0,2%
Latina	68,1%	31,5%	0,3%
Rieti	88,9%	11,1%	-
Roma	58,8%	40,5%	0,7%
Viterbo	96,9%	2,9%	0,2%
Lazio	65,4%	34%	0,6%

Premi di efficienza riconosciuti ai gestori della raccolta

Province	€
Frosinone	89.085
Latina	503.479
Rieti	43.713
Roma	1.940.279
Viterbo	112.245
Valore complessivo erogato	2.688.801



- ABRUZZO
- BASILICATA
- CALABRIA
- CAMPANIA
- EMILIA-ROMAGNA
- FRIULI-VENEZIA GIULIA
- LAZIO
- LIGURIA**
- LOMBARDIA
- MARCHE
- MOLISE
- PIEMONTE
- PUGLIA
- SARDEGNA
- SICILIA
- TOSCANA
- TRENTINO-ALTO ADIGE
- UMBRIA
- VALLE D'AOSTA
- VENETO

Liguria

Nel 2025 la Liguria conferma il trend positivo della raccolta dei RAEE, con una crescita dei volumi registrata in tutte le province e significativi aumenti dei quantitativi di rifiuti elettronici dei raggruppamenti 2 e 4 avviati a riciclo. La regione mantiene il quarto posto per risultato pro capite a livello italiano. Tutte le province

raccogliono più frigoriferi e condizionatori e più piccoli elettrodomestici per abitante rispetto alle rispettive medie nazionali (1,80 kg/ab e 1,47 kg/ab). La provincia di Imperia è la più virtuosa nella regione per raccolta pro capite di grandi bianchi, quella di Savona per raccolta pro capite di sorgenti luminose.

Raccolta complessiva	Variazione 2025 vs 2024	Raccolta pro capite
12.672 ton	+3%	8,40 kg/ab

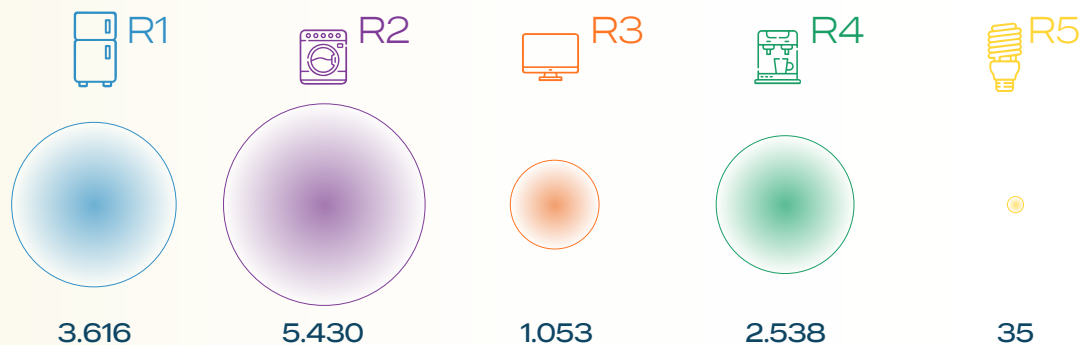
Raccolta pro capite provincia per provincia

Province	kg/ab	Popolazione
Genova	8,14	817.628
Imperia	11,67	208.800
La Spezia	8,01	215.091
Savona	6,94	267.621

Raccolta complessiva provincia per provincia

Province	Ton	2025 vs 2024
Genova	6.655	+1%
Imperia	2.437	+6,6%
La Spezia	1.722	+7,5%
Savona	1.858	+1,6%

Raccolta per raggruppamento (ton)



Variazione 2025 vs 2024

-0,1%	+5,6%	-4,2%	+5,3%	-3,5%
-------	-------	-------	-------	-------

Raccolta per raggruppamento provincia per provincia (ton)

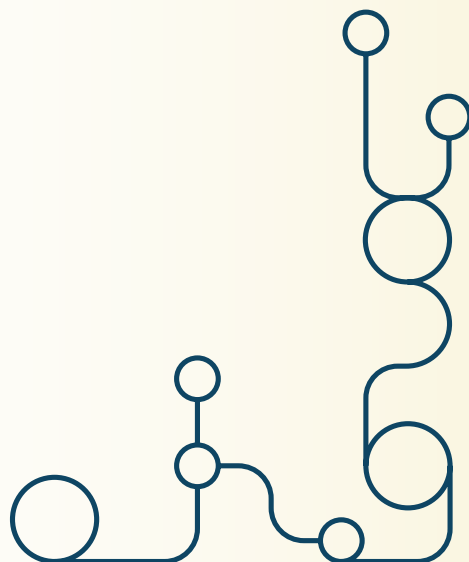
Province	R1		R2		R3		R4		R5	
	Ton	25vs24	Ton	25vs24	Ton	25vs24	Ton	25vs24	Ton	25vs24
Genova	1.900	+1%	2.972	-0,1%	508	-3,1%	1.255	+5,5%	19	+4,7%
Imperia	680	+0,9%	1.180	+10,8%	181	-2,1%	392	+9,7%	5	-4,6%
La Spezia	446	-0,7%	687	+21,6%	153	-5,4%	432	+2,7%	4	-35,3%
Savona	590	-4,2%	591	+10,4%	212	-7,4%	458	+3,6%	7	+0,6%

Incidenza nella raccolta per tipologia di sito di conferimento

Province	Centri di raccolta comunali	Luoghi di raggruppamento della distribuzione	Altro
Genova	72,1%	27,8%	0,2%
Imperia	59,1%	40,8%	0,1%
La Spezia	91,9%	5,2%	2,9%
Savona	99,2%	0,6%	0,2%
Liguria	76,2%	23,2%	0,6%

Premi di efficienza riconosciuti ai gestori della raccolta

Province	€
Genova	658.032
Imperia	290.591
La Spezia	159.550
Savona	213.703
Valore complessivo erogato	1.321.876



ABRUZZO
 BASILICATA
 CALABRIA
 CAMPANIA
 EMILIA-ROMAGNA
 FRIULI-VENEZIA GIULIA
 LAZIO
 LIGURIA
LOMBARDIA
 MARCHE
 MOLISE
 PIEMONTE
 PUGLIA
 SARDEGNA
 SICILIA
 TOSCANA
 TRENINO-ALTO ADIGE
 UMBRIA
 VALLE D'AOSTA
 VENETO



Lombardia

Nel 2025 la raccolta dei RAEE in Lombardia cresce e il risultato pro capite si conferma superiore al valore italiano (6,22 kg/ab). Nel complesso, la regione registra quantitativi di rifiuti elettronici dei raggruppamenti 2, 4 e 5 per abitante superiori alle rispettive medie nazionali (2,27 kg/ab, 1,47 kg/ab e 0,03 kg/ab). La provincia di Como si conferma la più virtuosa per raccolta pro capite, grazie ai risultati positivi

in tutti i raggruppamenti, a eccezione di TV e monitor. La raccolta pro capite della provincia di Cremona cresce di quasi 1,5 kg/ab, grazie al significativo incremento dei volumi di frigoriferi e condizionatori e di grandi bianchi avviati a riciclo. La provincia di Varese si colloca invece all'ultimo posto a livello regionale per raccolta per abitante, sostenuta solo dai buoni quantitativi di RAEE dei raggruppamenti 4 e 5 raccolti.

Raccolta complessiva	Variazione 2025 vs 2024	Raccolta pro capite
68.405 ton	+1,3%	6,83 kg/ab

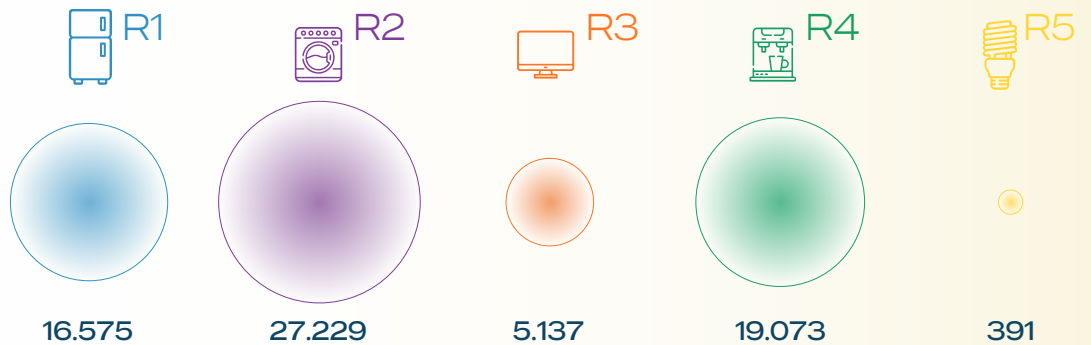
Raccolta pro capite provincia per provincia

Province	kg/ab	Popolazione
Bergamo	6,23	1.110.427
Brescia	7,21	1.260.955
Como	9,25	597.949
Cremona	8,13	352.965
Lecco	5,61	333.270
Lodi	5,59	229.473
Mantova	6,74	407.002
Milano	7,21	3.245.459
Monza e Brianza	6,68	876.792
Pavia	5,51	538.632
Sondrio	7,33	178.873
Varese	5,20	880.257

Raccolta complessiva provincia per provincia

Province	Ton	2025 vs 2024
Bergamo	6.920	+1,8%
Brescia	9.087	-0,1%
Como	5.529	+8,8%
Cremona	2.870	+21%
Lecco	1.869	-10,1%
Lodi	1.283	+3,2%
Mantova	2.744	-1,3%
Milano	23.395	-0,1%
Monza e Brianza	5.853	+1,2%
Pavia	2.967	+2,9%
Sondrio	1.312	+2,6%
Varese	4.578	-3,8%

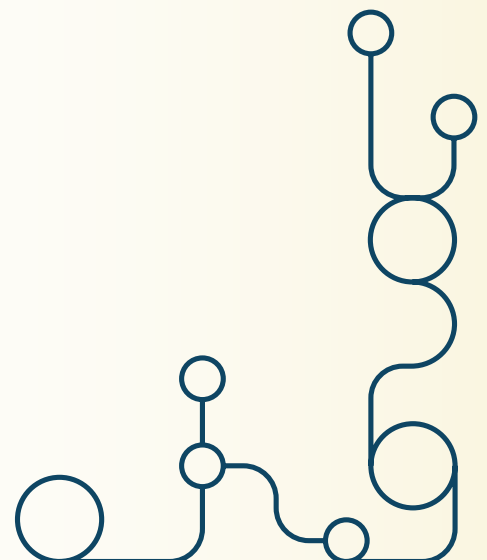
Raccolta per raggruppamento (ton)



Variazione 2025 vs 2024	R1	R2	R3	R4	R5
	+1,6%	+3,6%	-8%	+0,6%	-9,1%

Raccolta per raggruppamento provincia per provincia (ton)

Province	R1		R2		R3		R4		R5	
	Ton	25vs24	Ton	25vs24	Ton	25vs24	Ton	25vs24	Ton	25vs24
Bergamo	1.419	+2,3%	2.485	+4,5%	541	-11,9%	2.417	+2,8%	58	-9,1%
Brescia	2.181	+0,4%	3.109	+5,6%	834	-11,3%	2.904	-2,5%	59	-0,7%
Como	1.483	+4,5%	2.469	+16,9%	337	-6,5%	1.214	+4,5%	26	-6,2%
Cremona	689	+25,8%	1.208	+46,4%	181	-7,1%	780	-1,5%	11	-7%
Lecco	387	-8,6%	661	-13,2%	128	-12,7%	674	-5%	19	-47,6%
Lodi	271	+4,8%	458	-0,3%	109	-2,5%	437	+7,7%	8	-2,5%
Mantova	682	+1,8%	936	-1,6%	242	-8,5%	866	-1,3%	18	-0,1%
Milano	5.750	-0,6%	10.982	+1,1%	1.454	-6,9%	5.125	+0,5%	85	-8,2%
Monza e Brianza	1.574	+5,5%	2.197	0%	458	-3,5%	1.585	+0,1%	40	-0,2%
Pavia	807	+2,1%	903	+1,4%	289	-6,8%	957	+8,9%	12	-17,9%
Sondrio	309	+7,4%	412	+2%	116	-7,2%	469	+2,9%	5	-7,7%
Varese	1.024	-5,3%	1.411	-4,9%	448	-6,2%	1.646	-1,2%	49	-3,2%



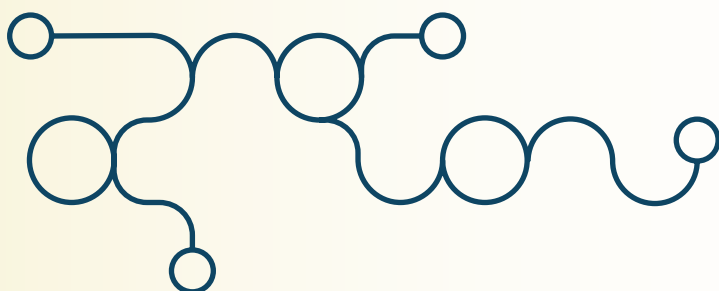
LOMBARDIA

Incidenza nella **raccolta per tipologia di sito di conferimento**

Province	Centri di raccolta comunali	Luoghi di raggruppamento della distribuzione	Altro
Bergamo	88,4%	11,1%	0,5%
Brescia	90,7%	9,1%	0,3%
Como	54,2%	45,4%	0,4%
Cremona	73%	26,4%	0,6%
Lecco	92,2%	6,7%	1,1%
Lodi	95,8%	4,1%	0,1%
Mantova	92,2%	7,8%	-
Milano	56,7%	43,2%	0,1%
Monza e Brianza	72,6%	27,3%	-
Pavia	98,9%	1,1%	-
Sondrio	95,1%	4,9%	-
Varese	97,2%	2,4%	0,4%
Lombardia	74,7%	25,1%	0,3%

Premi di efficienza riconosciuti ai gestori della raccolta

Province	€
Bergamo	311.748
Brescia	487.224
Como	425.913
Cremona	210.701
Lecco	378.282
Lodi	31.802
Mantova	117.611
Milano	2.029.631
Monza e Brianza	443.593
Pavia	274.919
Sondrio	212.883
Varese	202.781
Valore complessivo erogato	5.127.086





ABRUZZO
 BASILICATA
 CALABRIA
 CAMPANIA
 EMILIA-ROMAGNA
 FRIULI-VENEZIA GIULIA
 LAZIO
 LIGURIA
 LOMBARDIA
MARCHE
 MOLISE
 PIEMONTE
 PUGLIA
 SARDEGNA
 SICILIA
 TOSCANA
 TRENINO-ALTO ADIGE
 UMBRIA
 VALLE D'AOSTA
 VENETO



Marche

Nel 2025 le Marche confermano il trend positivo nella raccolta dei RAEE, consolidando un dato pro capite superiore a quello italiano (6,22 kg/ab). Il risultato è sostenuto in particolare dai quantitativi di rifiuti elettronici dei raggruppamenti 3 e 4, che superano le rispettive medie nazionali (0,65 kg/ab e 1,47 kg/ab). La provincia di Macerata conquista il primo posto a livello regionale per raccolta pro capite, grazie

a volumi per abitante superiori ai valori medi nazionali di tutti i raggruppamenti di RAEE. La provincia di Ascoli Piceno si distingue invece nella sola raccolta di frigoriferi e condizionatori, con un dato superiore alla media italiana (1,80 kg/ab). Le province di Fermo e Pesaro e Urbino dovrebbero incrementare soprattutto la raccolta di frigoriferi e condizionatori e di grandi bianchi per raggiungere almeno il pro capite italiano.

Raccolta complessiva	Variazione 2025 vs 2024	Raccolta pro capite
9.425 ton	+1,8%	6,36 kg/ab

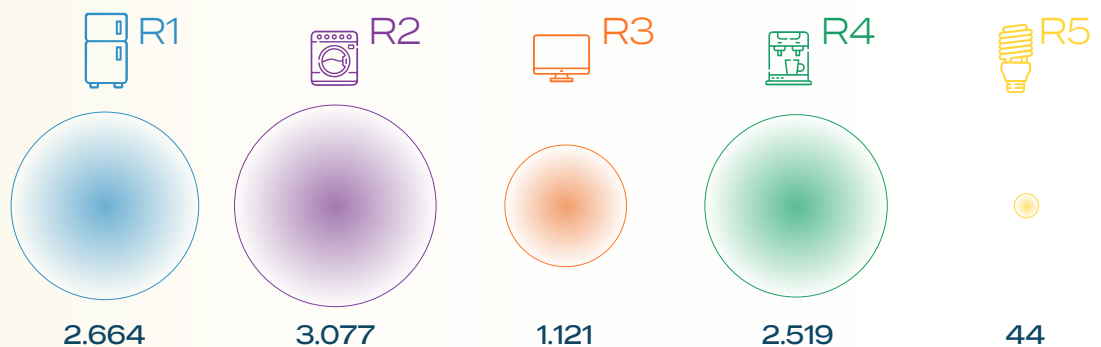
Raccolta pro capite provincia per provincia

Province	kg/ab	Popolazione
Ancona	6,83	461.629
Ascoli Piceno	5,74	200.897
Fermo	5,30	167.345
Macerata	7,47	302.993
Pesaro e Urbino	5,62	349.882

Raccolta complessiva provincia per provincia

Province	Ton	2025 vs 2024
Ancona	3.155	+0,4%
Ascoli Piceno	1.154	-12,6%
Fermo	888	+2,2%
Macerata	2.262	+9,8%
Pesaro e Urbino	1.966	+5,5%

Raccolta per raggruppamento (ton)



Variazione
2025 vs 2024

▲
+2,7%

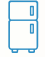




▲
+3,2%

▼
-6,4%

▲
+3,5%

▼
-5,8%

Raccolta per raggruppamento provincia per provincia (ton)

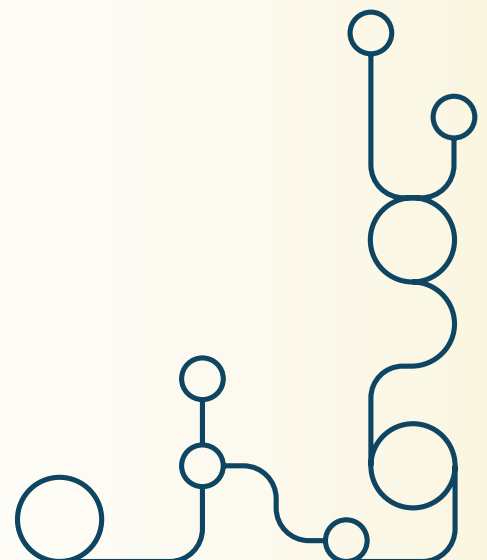
Province	 R1		 R2		 R3		 R4		 R5	
	Ton	25vs24	Ton	25vs24	Ton	25vs24	Ton	25vs24	Ton	25vs24
Ancona	882	+0,3%	1.169	+4%	342	-7,1%	751	-0,9%	11	-12,2%
Ascoli Piceno	396	-7,2%	399	-23,5%	118	-2,3%	238	-3,6%	3	-28,2%
Fermo	255	+0,7%	185	+14,5%	130	-10,6%	311	+3,5%	7	-8,9%
Macerata	598	+15,7%	696	+10,1%	279	-4,2%	676	+11,3%	14	+9,1%
Pesaro e Urbino	533	+2,9%	628	+16%	253	-7,4%	544	+4%	8	-4,3%

Incidenza nella raccolta per tipologia di sito di conferimento

Province	Centri di raccolta comunali	Luoghi di raggruppamento della distribuzione	Altro
Ancona	70,9%	29,1%	-
Ascoli Piceno	67,7%	32,3%	-
Fermo	95,9%	4,1%	-
Macerata	89,9%	9,1%	1%
Pesaro e Urbino	95,8%	4,1%	0,1%
Marche	82,6%	17,1%	0,3%

Premi di efficienza riconosciuti ai gestori della raccolta

Province	€
Ancona	235.758
Ascoli Piceno	111.646
Fermo	58.845
Macerata	143.440
Pesaro e Urbino	213.296
Valore complessivo erogato	762.985



- ABRUZZO
- BASILICATA
- CALABRIA
- CAMPANIA
- EMILIA-ROMAGNA
- FRIULI-VENEZIA GIULIA
- LAZIO
- LIGURIA
- LOMBARDIA
- MARCHE
- MOLISE**
- PIEMONTE
- PUGLIA
- SARDEGNA
- SICILIA
- TOSCANA
- TRENTINO-ALTO ADIGE
- UMBRIA
- VALLE D'AOSTA
- VENETO



Molise

Nel 2025 la raccolta dei RAEE in Molise evidenzia la migliore variazione percentuale positiva a livello nazionale, invertendo la performance negativa registrata l'anno precedente. Il risultato pro capite si avvicina a quello italiano (6,22 kg/ab). La crescita dei volumi interessa entrambe le province, che raccolgono quantitativi di rifiuti elettronici dei raggruppamenti 1 e 3 superiori

alle rispettive medie nazionali (1,80 kg/ab e 0,65 kg/ab). La provincia di Isernia si distingue anche nella raccolta delle sorgenti luminose, con un valore pro capite superiore alla media nazionale (0,03 kg/ab); deve tuttavia incrementare i quantitativi di grandi bianchi e di piccoli elettrodomestici per raggiungere almeno il pro capite italiano.

Raccolta complessiva	Variazione 2025 vs 2024	Raccolta pro capite
1.710 ton	+17,4%	5,91 kg/ab

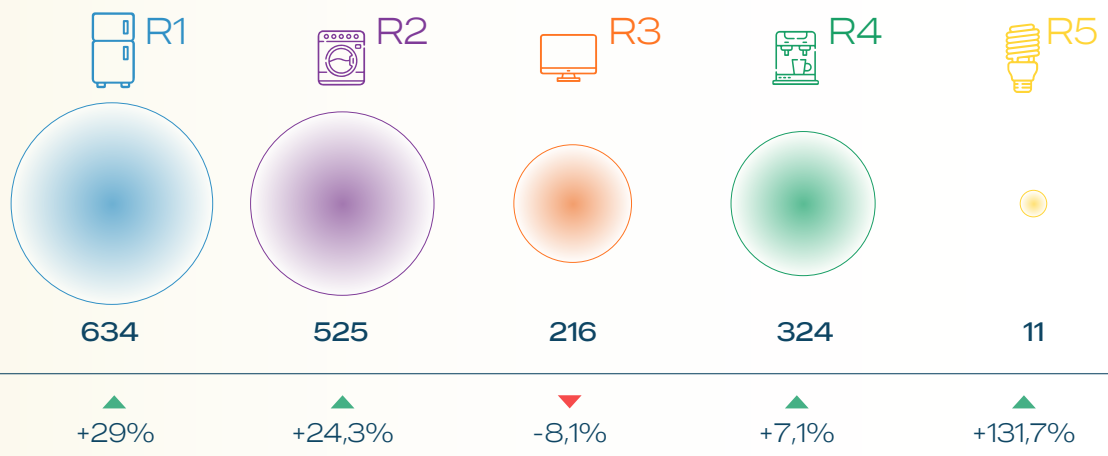
Raccolta pro capite provincia per provincia

Province	kg/ab	Popolazione
Campobasso	6,31	209.988
Isernia	4,87	79.236






Raccolta complessiva provincia per provincia

Province	Ton	2025 vs 2024
Campobasso	1.324	+14,7%
Isernia	386	+27,8%

Raccolta per raggruppamento (ton)



Raccolta per raggruppamento provincia per provincia (ton)

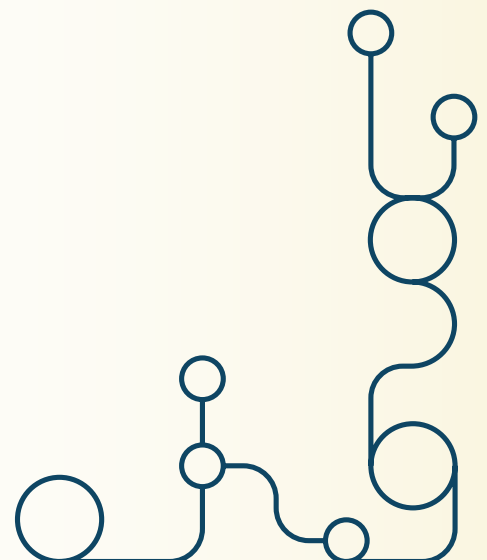
	 R1		 R2		 R3		 R4		 R5	
Province	Ton	25vs24	Ton	25vs24	Ton	25vs24	Ton	25vs24	Ton	25vs24
Campobasso	436	+14,9%	466	+26,2%	153	-8,4%	264	+12,4%	5	+45,8%
Isernia	198	+76,4%	59	+10,8%	62	-7,3%	60	-11%	6	+338,5%

Incidenza nella raccolta per tipologia di sito di conferimento

Province	Centri di raccolta comunali	Luoghi di raggruppamento della distribuzione	Altro
Campobasso	70%	30%	-
Isernia	95,1%	4,9%	-
Molise	75,6%	24,4%	-

Premi di efficienza riconosciuti ai gestori della raccolta

Province	€
Campobasso	107.350
Isernia	27.210
Valore complessivo erogato	134.560



ABRUZZO
 BASILICATA
 CALABRIA
 CAMPANIA
 EMILIA-ROMAGNA
 FRIULI-VENEZIA GIULIA
 LAZIO
 LIGURIA
 LOMBARDIA
 MARCHE
 MOLISE
PIEMONTE
 PUGLIA
 SARDEGNA
 SICILIA
 TOSCANA
 TRENINO-ALTO ADIGE
 UMBRIA
 VALLE D'AOSTA
 VENETO



Nel 2025 il Piemonte consolida il trend positivo già evidenziato nel 2024 e il risultato pro capite, pur rimanendo inferiore alla media nazionale (6,22 kg/ab), si avvicina al valore italiano. La provincia di Vercelli, nonostante una lieve flessione dei volumi raccolti, conferma le migliori performance pro capite a livello regionale per i quantitativi di frigoriferi e condizionatori, TV e monitor e piccoli elettrodomestici avviati a riciclo. La provincia di

Verbano-Cusio-Ossola si distingue come unica a registrare un quantitativo per abitante di RAEE del raggruppamento 2 superiore alla media nazionale (2,27 kg/ab), mentre la provincia di Cuneo risulta la più virtuosa nella raccolta delle sorgenti luminose. Le province di Asti e Biella dovrebbero incrementare soprattutto i volumi di grandi bianchi per raggiungere almeno il pro capite nazionale.

Raccolta complessiva	Variazione 2025 vs 2024	Raccolta pro capite
24.930 ton	+5,4%	5,86 kg/ab

Raccolta pro capite provincia per provincia

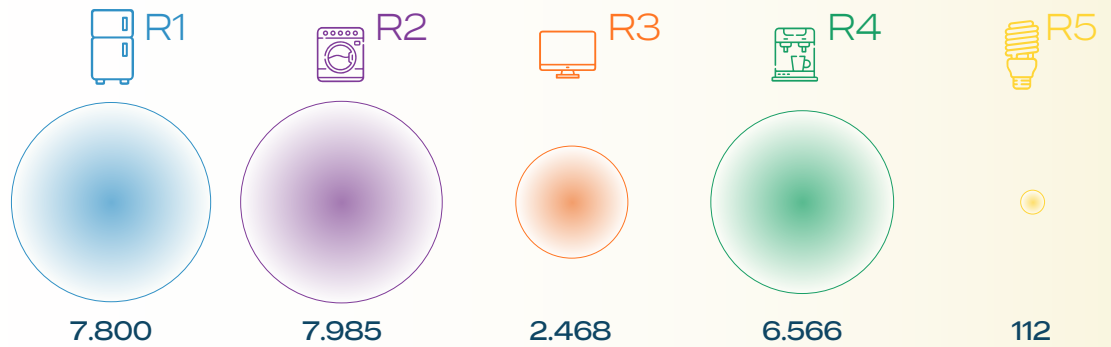
Province	kg/ab	Popolazione
Alessandria	5,81	406.385
Asti	5,33	207.239
Biella	5,04	168.583
Cuneo	6,39	581.631
Novara	6,73	363.482
Torino	5,30	2.204.837
Verbano-Cusio-Ossola	8,75	153.762
Vercelli	8,63	165.704

Raccolta complessiva provincia per provincia

Province	Ton	2025 vs 2024
Alessandria	2.359	-2,1%
Asti	1.105	+3,5%
Biella	850	+8,2%
Cuneo	3.717	-0,8%
Novara	2.446	+1,2%
Torino	11.677	+12,4%
Verbano-Cusio-Ossola	1.346	-1,8%
Vercelli	1.431	-2,2%



Raccolta per raggruppamento (ton)



Variazione 2025 vs 2024	R1	R2	R3	R4	R5
	▲ +2,4%	▲ +3,7%	▼ -3,9%	▲ +16,5%	▼ -11,8%

Raccolta per raggruppamento provincia per provincia (ton)

Province	R1		R2		R3		R4		R5	
	Ton	25vs24	Ton	25vs24	Ton	25vs24	Ton	25vs24	Ton	25vs24
Alessandria	717	-3%	697	-6,5%	266	-6,3%	669	+6%	10	+10,9%
Asti	346	+0,2%	241	+6,2%	122	-16,6%	391	+13,9%	5	-11,5%
Biella	263	+8,5%	164	+7,5%	115	-2,3%	304	+12,8%	3	+3%
Cuneo	941	+0,7%	1.214	+5,4%	396	-15,1%	1.143	-1,6%	24	-33,6%
Novara	540	+2,8%	782	-0,1%	211	-12,6%	900	+5,2%	12	+1,2%
Torino	4.289	+4,3%	4.130	+7,7%	1.073	+5,3%	2.137	+55,9%	49	-3,8%
Verbano-Cusio-Ossola	323	-4%	430	-8,8%	132	-5,5%	457	+9,2%	4	-11%
Vercelli	381	-0,8%	328	-2,5%	153	+0,1%	563	-3,5%	6	-19,4%

Incidenza nella raccolta per tipologia di sito di conferimento

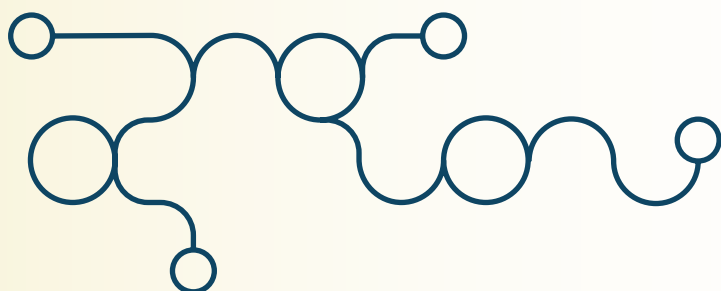
Province	Centri di raccolta comunali	Luoghi di raggruppamento della distribuzione	Altro
Alessandria	95,4%	4,5%	0,1%
Asti	98,7%	1,2%	0,1%
Biella	99,5%	0,2%	0,3%
Cuneo	93,4%	6,3%	0,3%
Novara	96,1%	3,1%	0,7%
Torino	61,5%	38%	0,5%
Verbano-Cusio-Ossola	94,7%	3,5%	1,8%
Vercelli	99,3%	0,6%	-
Piemonte	79,8%	19,8%	0,5%



PIEMONTE

Premi di efficienza riconosciuti ai gestori della raccolta

Province	€
Alessandria	291.509
Asti	101.856
Biella	51.665
Cuneo	208.151
Novara	240.860
Torino	943.420
Verbano-Cusio-Ossola	88.699
Vercelli	190.103
Valore complessivo erogato	2.116.263





ABRUZZO
 BASILICATA
 CALABRIA
 CAMPANIA
 EMILIA-ROMAGNA
 FRIULI-VENEZIA GIULIA
 LAZIO
 LIGURIA
 LOMBARDIA
 MARCHE
 MOLISE
 PIEMONTE
PUGLIA
 SARDEGNA
 SICILIA
 TOSCANA
 TRENINO-ALTO ADIGE
 UMBRIA
 VALLE D'AOSTA
 VENETO



Puglia

Nel 2025 la Puglia registra uno degli incrementi più significativi a livello italiano, determinato in particolare dall'aumento complessivo dei volumi di RAEE dei raggruppamenti 2 e 4 avviati a riciclo. La provincia di Lecce evidenzia il dato pro capite più alto a livello regionale, sostenuto dalle migliori performance nella raccolta di frigoriferi e condizionatori, TV e monitor e piccoli elettrodomestici. Anche la provincia di Brindisi

si distingue per i quantitativi per abitante di frigoriferi e condizionatori e di TV e monitor superiori alle rispettive medie nazionali (1,80 kg/ab e 0,65 kg/ab). Le province di Barletta-Andria-Trani, Foggia e Taranto si collocano invece tra le meno performanti a livello nazionale per raccolta pro capite, con bassi volumi di RAEE di tutti i raggruppamenti avviati a riciclo.

Raccolta complessiva	Variazione 2025 vs 2024	Raccolta pro capite
19.405 ton	+7,2%	4,99 kg/ab

Raccolta pro capite provincia per provincia

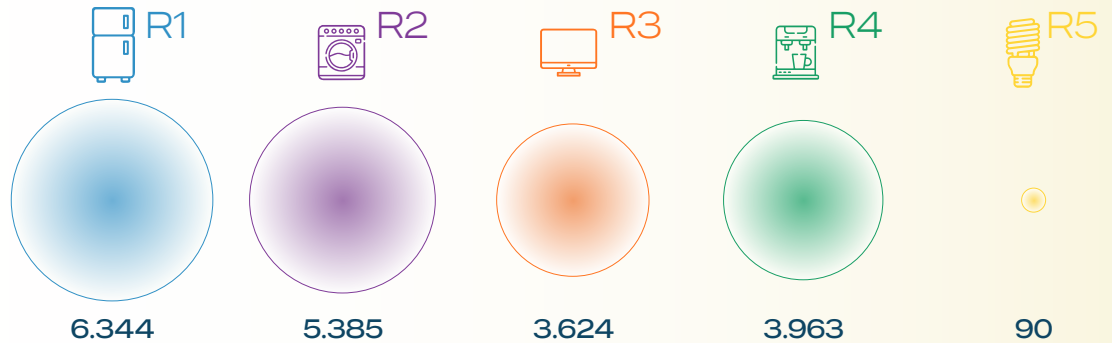
Province	kg/ab	Popolazione
Bari	5,43	1.221.682
Barletta-Andria-Trani	2,34	377.929
Brindisi	6,43	377.240
Foggia	3,27	593.078
Lecce	7,75	767.231
Taranto	2,84	553.501

Raccolta complessiva provincia per provincia

Province	Ton	2025 vs 2024
Bari	6.634	+6,7%
Barletta-Andria-Trani	885	+13,7%
Brindisi	2.427	+1,6%
Foggia	1.942	+12,3%
Lecce	5.945	+9,5%
Taranto	1.573	+0,8%



Raccolta per raggruppamento (ton)



Variazione 2025 vs 2024	R1	R2	R3	R4	R5
	+2,2%	+20,5%	-1,9%	+8,9%	-3,6%

Raccolta per raggruppamento provincia per provincia (ton)

Province	R1		R2		R3		R4		R5	
	Ton	25vs24	Ton	25vs24	Ton	25vs24	Ton	25vs24	Ton	25vs24
Bari	1.863	+4,3%	2.350	+9,4%	952	-0,6%	1.437	+11,5%	32	-8%
Barletta-Andria-Trani	318	-3,1%	165	+98,7%	237	-3,6%	155	+39,4%	10	-0,1%
Brindisi	936	-3,4%	566	+18,5%	500	-0,2%	418	-3,7%	7	+1%
Foggia	705	+5,8%	596	+39,2%	364	-5,6%	270	+12%	7	-5,2%
Lecce	1.950	+4,9%	1.372	+32,8%	1.213	-1,1%	1.387	+7,7%	22	+0,1%
Taranto	572	-4,8%	335	+13,2%	358	-5,2%	296	+7,8%	11	-1,8%

Incidenza nella raccolta per tipologia di sito di conferimento

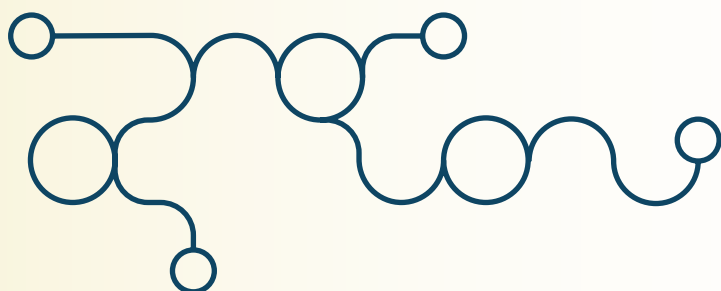
Province	Centri di raccolta comunali	Luoghi di raggruppamento della distribuzione	Altro
Bari	72%	28%	0,1%
Barletta-Andria-Trani	81,2%	9,9%	8,9%
Brindisi	77,3%	22,7%	-
Foggia	84,2%	15,8%	-
Lecce	79,9%	20%	0,1%
Taranto	84,2%	15,6%	0,2%
Puglia	77,7%	21,8%	0,5%



PUGLIA

Premi di efficienza riconosciuti ai gestori della raccolta

Province	€
Bari	540.779
Barletta-Andria-Trani	49.385
Brindisi	151.408
Foggia	109.257
Lecce	450.566
Taranto	69.648
Valore complessivo erogato	1.371.043





ABRUZZO
 BASILICATA
 CALABRIA
 CAMPANIA
 EMILIA-ROMAGNA
 FRIULI-VENEZIA GIULIA
 LAZIO
 LIGURIA
 LOMBARDIA
 MARCHE
 MOLISE
 PIEMONTE
 PUGLIA
SARDEGNA
 SICILIA
 TOSCANA
 TRENTO-ALTO ADIGE
 UMBRIA
 VALLE D'AOSTA
 VENETO



Sardegna

La Sardegna chiude il 2025 con una performance positiva, determinata soprattutto dall'incremento dei volumi dei RAEE del raggruppamento 2 avviati a riciclo. Per la prima volta la regione registra un dato pro capite a doppia cifra e tutte le province raccolgono quantitativi per abitante superiori alle rispettive medie nazionali di tutti raggruppamenti di RAEE,

a eccezione delle sorgenti luminose. La provincia di Sassari si distingue per la raccolta pro capite di grandi bianchi e, grazie ai risultati conseguiti anche negli altri raggruppamenti, è la provincia più virtuosa d'Italia per raccolta per abitante. La provincia di Nuoro ottiene il miglior risultato regionale nella raccolta delle sorgenti luminose.

Raccolta complessiva	Variazione 2025 vs 2024	Raccolta pro capite
16.159 ton	+6,4%	10,29 kg/ab

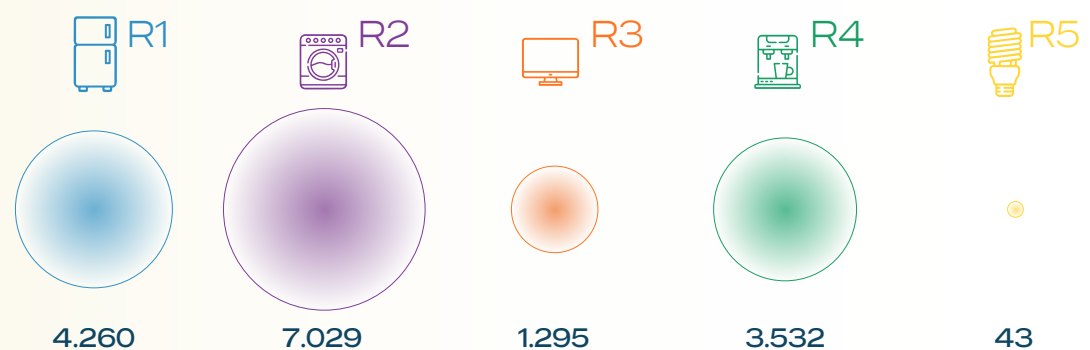
Raccolta pro capite provincia per provincia

Province	kg/ab	Popolazione
Cagliari	9,66	418.962
Nuoro	9,64	197.090
Oristano	8,56	149.091
Sassari	13,73	473.493
Sud Sardegna	7,34	331.817

Raccolta complessiva provincia per provincia

Province	Ton	2025 vs 2024
Cagliari	4.046	+13,5%
Nuoro	1.900	+9,8%
Oristano	1.276	+1,4%
Sassari	6.502	+0,1%
Sud Sardegna	2.435	+14,2%

Raccolta per raggruppamento (ton)



Variazione
2025 vs 2024

▲
+3,6%






▲
+13,5%

▼
-5,9%

▲
+2,2%

▲
+1%

Raccolta per raggruppamento provincia per provincia (ton)

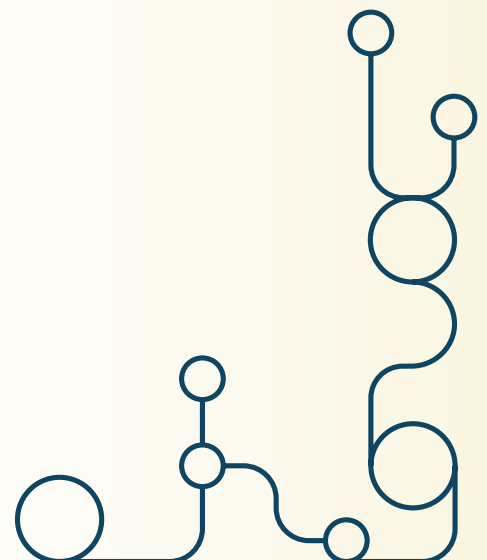
Province	 R1		 R2		 R3		 R4		 R5	
	Ton	25vs24	Ton	25vs24	Ton	25vs24	Ton	25vs24	Ton	25vs24
Cagliari	1.066	+6,5%	1.894	+26%	295	-5,1%	781	+5,6%	10	-4,3%
Nuoro	488	+6,5%	769	+21,7%	170	-9,3%	466	+4,4%	7	+0,5%
Oristano	353	-5,8%	456	+6,6%	132	-3,3%	332	+5,3%	3	-27,8%
Sassari	1.700	+3%	3.087	+2%	411	-7,5%	1.291	-5,3%	13	+4,7%
Sud Sardegna	653	+3,8%	823	+36,1%	287	-3,2%	662	+11,8%	10	+17,5%

Incidenza nella raccolta per tipologia di sito di conferimento

Province	Centri di raccolta comunali	Luoghi di raggruppamento della distribuzione	Altro
Cagliari	63,8%	36,2%	-
Nuoro	93,3%	6,7%	-
Oristano	90,4%	9,4%	0,2%
Sassari	88%	12%	-
Sud Sardegna	98,9%	1,1%	-
Sardegna	84,4%	15,6%	-

Premi di efficienza riconosciuti ai gestori della raccolta

Province	€
Cagliari	350.836
Nuoro	123.097
Oristano	56.107
Sassari	645.183
Sud Sardegna	137.836
Valore complessivo erogato	1.313.059



ABRUZZO
 BASILICATA
 CALABRIA
 CAMPANIA
 EMILIA-ROMAGNA
 FRIULI-VENEZIA GIULIA
 LAZIO
 LIGURIA
 LOMBARDIA
 MARCHE
 MOLISE
 PIEMONTE
 PUGLIA
 SARDEGNA
SICILIA
 TOSCANA
 TRENINO-ALTO ADIGE
 UMBRIA
 VALLE D'AOSTA
 VENETO



Sicilia

Nel 2025 la Sicilia registra una delle contrazioni più marcate a livello nazionale nella raccolta dei RAEE e un risultato pro capite significativamente inferiore alla media italiana (6,22 kg/ab). La provincia di Trapani evidenzia le migliori performance regionali nella raccolta di RAEE dei raggruppamenti 1, 3 e 4, con quantitativi per abitante superiori alle rispettive medie nazionali (1,80 kg/ab, 0,65 kg/ab e 1,47 kg/

ab). Le province di Catania, Enna e Messina si distinguono invece per la raccolta dei RAEE dei grandi bianchi, con valori pro capite superiori alla media nazionale (2,27 kg/ab). Le province di Agrigento, Caltanissetta e Siracusa registrano una riduzione dei volumi in tutti o quasi tutti i raggruppamenti e chiudono l'anno con i tre risultati pro capite più bassi a livello italiano.

Raccolta complessiva	Variazione 2025 vs 2024	Raccolta pro capite
21.580 ton	-8,3%	4,50 kg/ab

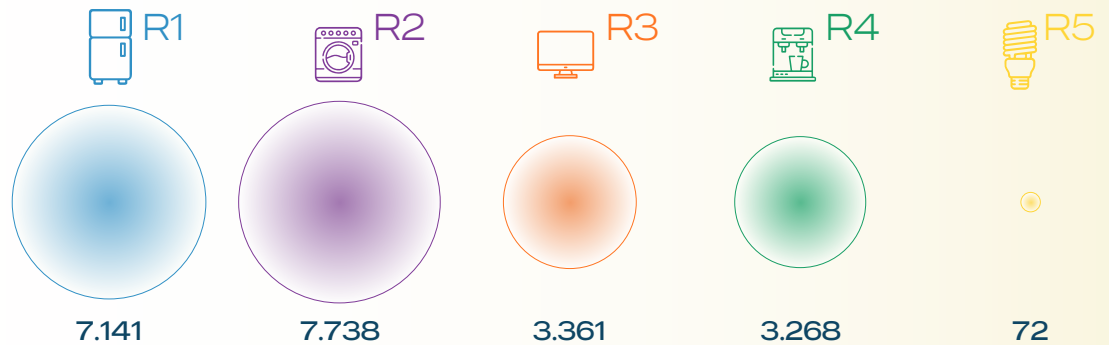
Raccolta pro capite provincia per provincia

Province	kg/ab	Popolazione
Agrigento	1,87	410.508
Caltanissetta	1,86	247.118
Catania	5,23	1.071.813
Enna	6,25	153.556
Messina	6,12	598.071
Palermo	4,32	1.200.253
Ragusa	3,53	319.236
Siracusa	1,98	383.858
Trapani	7,39	412.946

Raccolta complessiva provincia per provincia

Province	Ton	2025 vs 2024
Agrigento	769	-12,5%
Caltanissetta	459	-12%
Catania	5.610	-12,6%
Enna	960	-14,2%
Messina	3.661	-11,1%
Palermo	5.181	+3,4%
Ragusa	1.127	-12,1%
Siracusa	760	-28,3%
Trapani	3.052	-2,6%

Raccolta per raggruppamento (ton)



Variazione 2025 vs 2024	R1	R2	R3	R4	R5
	-9%	-2,6%	-24,4%	+1%	-0,8%

Raccolta per raggruppamento provincia per provincia (ton)

Province	R1		R2		R3		R4		R5	
	Ton	25vs24	Ton	25vs24	Ton	25vs24	Ton	25vs24	Ton	25vs24
Agrigento	281	-16,4%	185	+27,8%	178	-32,6%	121	-7%	4	+11,4%
Caltanissetta	117	-8,3%	159	-14%	111	-9,7%	70	-17,8%	3	+18,8%
Catania	1.704	-12,7%	2.540	+0,6%	766	-40,4%	575	-8,6%	25	-4,6%
Enna	264	-14%	397	-14,8%	171	-27,2%	125	+15,1%	3	+3,6%
Messina	1.039	-16,2%	1.499	-8%	500	-21,7%	616	+1,7%	7	0%
Palermo	1.884	+0,7%	1.911	+7,7%	600	-13%	774	+16,7%	11	-12,2%
Ragusa	438	-10,8%	366	-10,3%	120	-35,3%	197	+2,7%	6	+14,1%
Siracusa	309	-25,4%	93	-34,1%	233	-33,9%	120	-18,3%	5	-1,6%
Trapani	1.106	-0,5%	586	-12,4%	684	+1,7%	669	-0,7%	8	+7,7%

Incidenza nella raccolta per tipologia di sito di conferimento

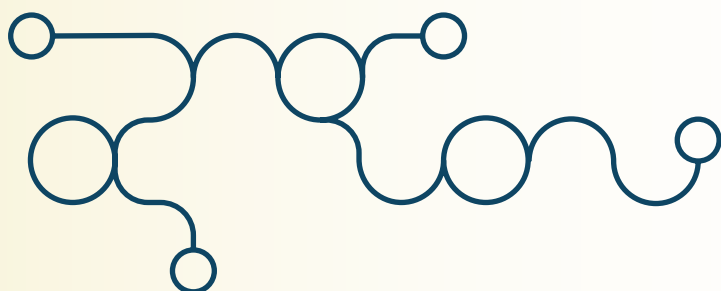
Province	Centri di raccolta comunali	Luoghi di raggruppamento della distribuzione	Altro
Agrigento	99,3%	0,7%	-
Caltanissetta	86,8%	13,1%	0,1%
Catania	51,5%	48,4%	0,1%
Enna	54,2%	45,1%	0,7%
Messina	58,7%	41,2%	0,1%
Palermo	54,1%	45,7%	0,1%
Ragusa	61,6%	38,2%	0,1%
Siracusa	90,3%	9,5%	0,2%
Trapani	88,4%	11,5%	0,1%
Sicilia	63%	36,8%	0,1%



SICILIA

Premi di efficienza riconosciuti ai gestori della raccolta

Province	€
Agrigento	35.793
Caltanissetta	18.029
Catania	605.474
Enna	74.414
Messina	341.209
Palermo	449.300
Ragusa	95.535
Siracusa	29.671
Trapani	213.685
Valore complessivo erogato	1.863.109





ABRUZZO
 BASILICATA
 CALABRIA
 CAMPANIA
 EMILIA-ROMAGNA
 FRIULI-VENEZIA GIULIA
 LAZIO
 LIGURIA
 LOMBARDIA
 MARCHE
 MOLISE
 PIEMONTE
 PUGLIA
 SARDEGNA
 SICILIA
TOSCANA
 TRENTINO-ALTO ADIGE
 UMBRIA
 VALLE D'AOSTA
 VENETO



Nel 2025 la raccolta dei RAEE in Toscana registra una crescita significativa, trainata in particolare dagli incrementi dei raggruppamenti 1 e 4, che porta la regione a sfiorare i 9 kg per abitante, un valore nettamente superiore al valore pro capite italiano (6,22 kg/ab). Si distinguono le province di Livorno e Lucca, rispettivamente al quarto e al settimo posto a livello nazionale per risultato pro capite. La provincia di Livorno evidenzia il miglior dato

regionale nella raccolta per abitante dei grandi bianchi, mentre quella di Lucca si distingue per i risultati conseguiti nella raccolta per abitante di TV e monitor e di piccoli elettrodomestici. La provincia di Grosseto è quella che registra la migliore performance pro capite nella raccolta di frigoriferi e condizionatori. La provincia di Prato, invece, dovrebbe incrementare i volumi di tutti i raggruppamenti di RAEE per raggiungere almeno il pro capite nazionale.

Raccolta complessiva	Variazione 2025 vs 2024	Raccolta pro capite
31.995 ton	+5,2%	8,74 kg/ab

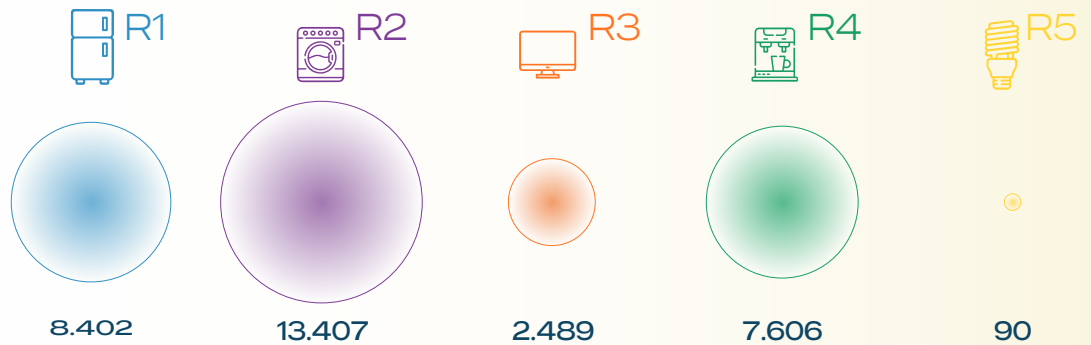
Raccolta pro capite provincia per provincia

Province	kg/ab	Popolazione
Arezzo	8,00	333.344
Firenze	9,54	988.785
Grosseto	9,93	215.802
Livorno	11,35	326.315
Lucca	10,13	381.826
Massa-Carrara	7,73	186.982
Pisa	8,03	417.674
Pistoia	8,15	289.889
Prato	3,16	259.921
Siena	8,46	259.992

Raccolta complessiva provincia per provincia

Province	Ton	2025 vs 2024
Arezzo	2.666	+8,1%
Firenze	9.432	+15,2%
Grosseto	2.142	+16,7%
Livorno	3.704	+6,4%
Lucca	3.868	+2%
Massa-Carrara	1.446	+18,6%
Pisa	3.354	+4,2%
Pistoia	2.362	-21,3%
Prato	822	-33,1%
Siena	2.199	+11,7%

Raccolta per raggruppamento (ton)



Variazione 2025 vs 2024	R1	R2	R3	R4	R5
	+8,6%	+4,7%	-10,7%	+9,1%	-9,5%

Raccolta per raggruppamento provincia per provincia (ton)

Province	R1		R2		R3		R4		R5	
	Ton	25vs24	Ton	25vs24	Ton	25vs24	Ton	25vs24	Ton	25vs24
Arezzo	742	+34,9%	1.091	+0,4%	248	-13,2%	576	+7,7%	8	+3,2%
Firenze	2.368	+16,5%	4.260	+17,8%	635	-0,2%	2.145	+14,5%	24	-19%
Grosseto	677	+33,6%	923	+15,6%	163	-11,9%	377	+9,7%	3	0%
Livorno	993	+4,4%	1.604	+12,2%	256	-10,1%	843	+4,2%	9	-9,5%
Lucca	981	+2,7%	1.535	+2,4%	306	-12,8%	1.033	+6%	13	+2%
Massa-Carrara	442	+9,3%	516	+36,4%	120	-7,3%	363	+20,9%	4	-23,2%
Pisa	788	+3,9%	1.254	+5,5%	311	-10,7%	988	+8,7%	13	-12,1%
Pistoia	596	-24,2%	1.129	-30,5%	174	-18,9%	457	+23,5%	6	-16%
Prato	152	-48,9%	270	-35,9%	90	-36,2%	308	-15,7%	2	-19,5%
Siena	662	+35%	825	+7,3%	186	-12%	517	+5,4%	8	+16,5%

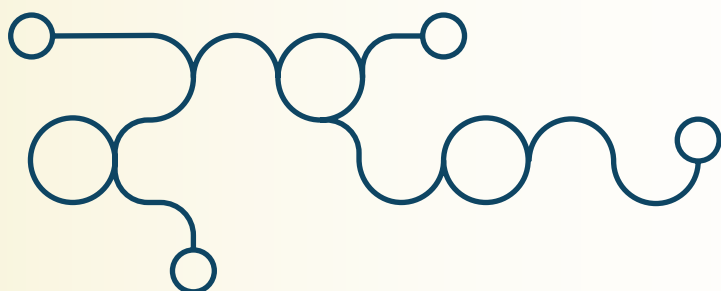
Incidenza nella raccolta per tipologia di sito di conferimento

Province	Centri di raccolta comunali	Luoghi di raggruppamento della distribuzione	Altro
Arezzo	90,4%	9,6%	-
Firenze	64,5%	34,7%	0,8%
Grosseto	76,2%	23,6%	0,1%
Livorno	75,9%	24,1%	-
Lucca	75%	24,3%	0,7%
Massa-Carrara	81%	18,9%	0,1%
Pisa	89,1%	9,3%	1,6%
Pistoia	56,5%	40%	3,6%
Prato	99,7%	0,1%	0,2%
Siena	86,9%	13,1%	-
Toscana	75,2%	24%	0,8%

TOSCANA

Premi di efficienza riconosciuti ai gestori della raccolta

Province	€
Arezzo	129.919
Firenze	1.127.941
Grosseto	134.580
Livorno	448.485
Lucca	453.811
Massa-Carrara	183.120
Pisa	232.726
Pistoia	253.674
Prato	97.663
Siena	100.553
Valore complessivo erogato	3.162.471





- ABRUZZO
- BASILICATA
- CALABRIA
- CAMPANIA
- EMILIA-ROMAGNA
- FRIULI-VENEZIA GIULIA
- LAZIO
- LIGURIA
- LOMBARDIA
- MARCHE
- MOLISE
- PIEMONTE
- PUGLIA
- SARDEGNA
- SICILIA
- TOSCANA
- TRENTINO-ALTO ADIGE**
- UMBRIA
- VALLE D'AOSTA
- VENETO



Trentino-Alto Adige

Nel 2025 la raccolta dei RAEE in Trentino-Alto Adige prosegue il percorso di crescita e, per la prima volta, la regione supera la soglia degli 8 kg/ab. Si confermano molto positivi i risultati della provincia di Trento, tra le più virtuose d'Italia per raccolta pro capite, grazie a quantitativi per abitante superiori alle rispettive medie nazionali di tutti i raggruppamenti di

RAEE. In particolare, la provincia raccoglie oltre il doppio di piccoli elettrodomestici della media italiana (1,47 kg/ab). La provincia di Bolzano chiude l'anno con un risultato pro capite superiore alla media nazionale, ma potrebbe ulteriormente migliorare la propria performance incrementando soprattutto i quantitativi di RAEE dei raggruppamenti 1 e 2 avviati a riciclo.

Raccolta complessiva	Variazione 2025 vs 2024	Raccolta pro capite
8.736 ton	+5,6%	8,07 kg/ab

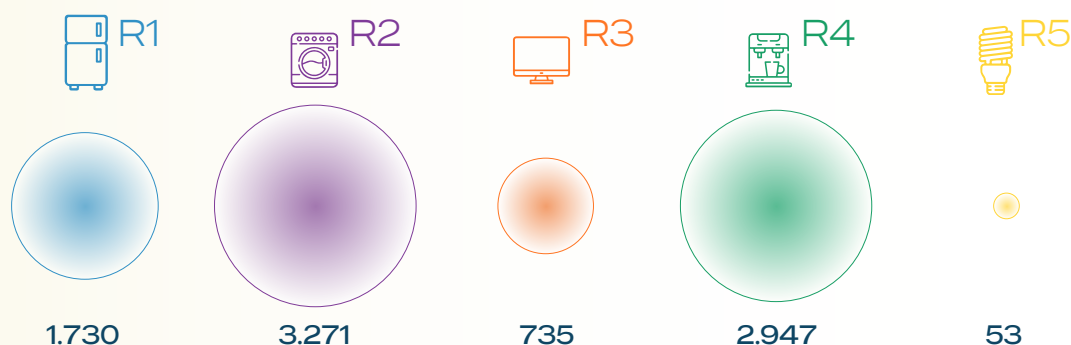
Raccolta pro capite provincia per provincia

Province	kg/ab	Popolazione
Bolzano	6,32	537.533
Trento	9,79	545.169

Raccolta complessiva provincia per provincia

Province	Ton	2025 vs 2024
Bolzano	3.400	+6%
Trento	5.336	+5,3%






Raccolta per raggruppamento (ton)



Variazione 2025 vs 2024

+0,2%	+6,2%	+3,6%	+9%	-0,5%
-------	-------	-------	-----	-------

Raccolta per raggruppamento provincia per provincia (ton)

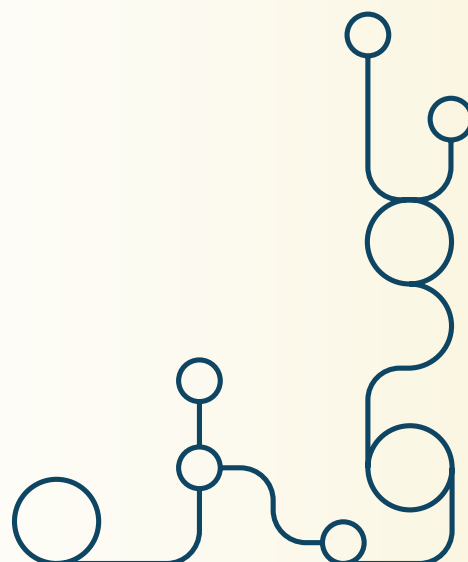
	 R1		 R2		 R3		 R4		 R5	
Province	Ton	25vs24	Ton	25vs24	Ton	25vs24	Ton	25vs24	Ton	25vs24
Bolzano	664	-1,3%	1.080	+11,4%	341	+6,7%	1.288	+5,8%	26	-3,5%
Trento	1.065	+1,1%	2.191	+3,8%	394	+1%	1.659	+11,5%	27	+25%

Incidenza nella raccolta per tipologia di sito di conferimento

Province	Centri di raccolta comunali	Luoghi di raggruppamento della distribuzione	Altro
Bolzano	90,2%	4,9%	5%
Trento	80,9%	19,1%	-
Trentino-Alto Adige	84,5%	13,6%	1,9%

Premi di efficienza riconosciuti ai gestori della raccolta

Province	€
Bolzano	220.871
Trento	418.743
Valore complessivo erogato	639.614



ABRUZZO
 BASILICATA
 CALABRIA
 CAMPANIA
 EMILIA-ROMAGNA
 FRIULI-VENEZIA GIULIA
 LAZIO
 LIGURIA
 LOMBARDIA
 MARCHE
 MOLISE
 PIEMONTE
 PUGLIA
 SARDEGNA
 SICILIA
 TOSCANA
 TRENINO-ALTO ADIGE
UMBRIA
 VALLE D'AOSTA
 VENETO



Nel 2025 l'Umbria conferma la crescita dei volumi di RAEE avviati a riciclo e il risultato pro capite torna a superare la media nazionale (6,22 kg/ab). Entrambe le province di Perugia e Terni evidenziano risultati molto positivi nella raccolta dei RAEE dei raggruppamenti 3 e 4, con quantitativi per abitante superiori alle rispettive medie nazionali (0,65 kg/ab e 1,45 kg/ab). La provincia di Perugia registra un dato pro capite

superiore alla media italiana (1,80 kg/ab) anche nella raccolta di frigoriferi e condizionatori. A differenza della provincia di Perugia, quella di Terni chiude l'anno con un risultato per abitante inferiore al valore nazionale e, per migliorare la propria performance, dovrebbe incrementare soprattutto i quantitativi di frigoriferi e condizionatori e di grandi bianchi raccolti.

Raccolta complessiva	Variazione 2025 vs 2024	Raccolta pro capite
5.436 ton	+5,8%	6,37 kg/ab

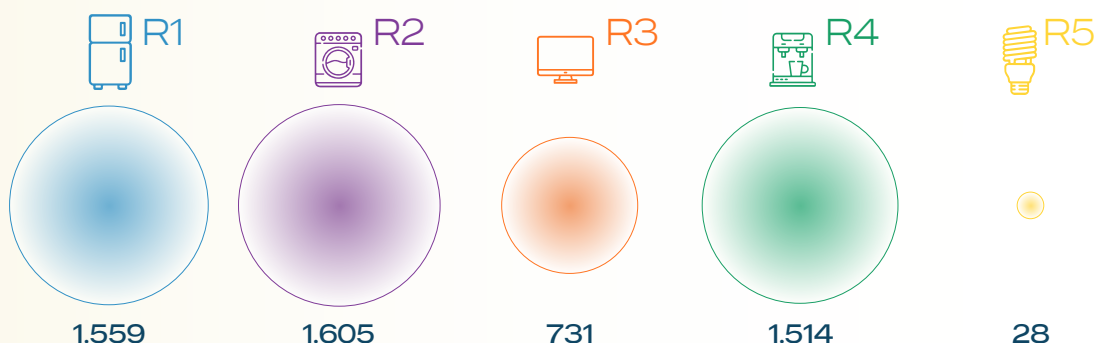
Raccolta pro capite provincia per provincia

Province	kg/ab	Popolazione
Perugia	6,79	637.222
Terni	5,15	215.846

Raccolta complessiva provincia per provincia

Province	Ton	2025 vs 2024
Perugia	4.324	+7,1%
Terni	1.112	+1,2%

Raccolta per raggruppamento (ton)



Variazione 2025 vs 2024

▲ +10%

▲ +12,6%






▼ -8,2%

▲ +3,1%

▼ -1,6%



Raccolta per raggruppamento provincia per provincia (ton)

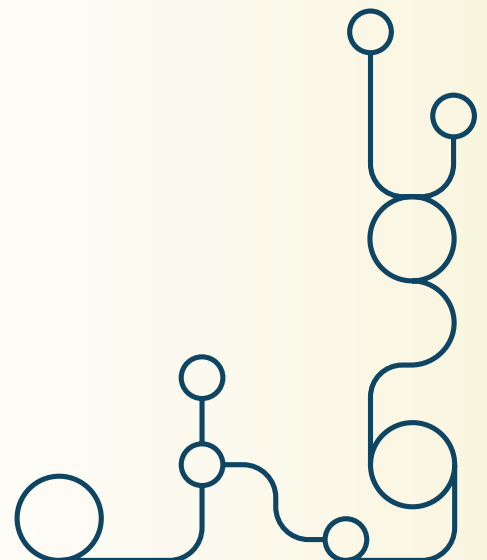
	 R1		 R2		 R3		 R4		 R5	
Province	Ton	25vs24	Ton	25vs24	Ton	25vs24	Ton	25vs24	Ton	25vs24
Perugia	1.204	+9,2%	1.395	+14,4%	570	-5,1%	1.135	+3,8%	21	-3,2%
Terni	355	+12,6%	210	+1,5%	161	-17,6%	379	+1,1%	7	+3,6%

Incidenza nella raccolta per tipologia di sito di conferimento

Province	Centri di raccolta comunali	Luoghi di raggruppamento della distribuzione	Altro
Perugia	82,7%	17,2%	0,1%
Terni	99,3%	-	0,6%
Umbria	86,1%	13,7%	0,2%

Premi di efficienza riconosciuti ai gestori della raccolta

Province	€
Perugia	286.576
Terni	82.274
Valore complessivo erogato	368.850



ABRUZZO
 BASILICATA
 CALABRIA
 CAMPANIA
 EMILIA-ROMAGNA
 FRIULI-VENEZIA GIULIA
 LAZIO
 LIGURIA
 LOMBARDIA
 MARCHE
 MOLISE
 PIEMONTE
 PUGLIA
 SARDEGNA
 SICILIA
 TOSCANA
 TRENTO-ALTO ADIGE
 UMBRIA
VALLE D'AOSTA
 VENETO

Valle d'Aosta

Nel 2025 la Valle d'Aosta registra volumi di raccolta sostanzialmente stabili rispetto all'anno precedente e consolida il primato nazionale per risultato pro capite. La regione evidenzia quantitativi per abitante superiori alle rispettive medie nazionali in tutti i raggruppamenti di

RAEE. In particolare, i volumi di grandi bianchi e di sorgenti luminose si avvicinano al doppio dei valori medi italiani (2,27 kg/ab e 0,03 kg/ab), mentre quelli di piccoli elettrodomestici sono oltre il doppio la raccolta media nazionale (1,47 kg/ab).

Raccolta complessiva	Variazione 2025 vs 2024	Raccolta pro capite
1.296 ton	-0,1%	10,33 kg/ab

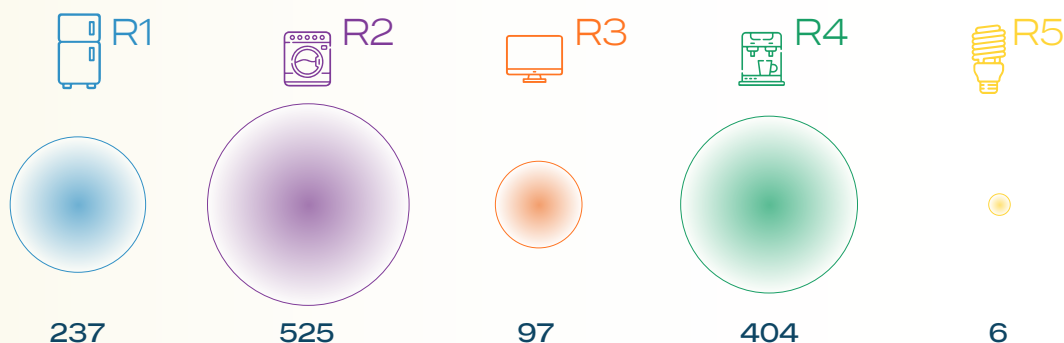
Raccolta pro capite provincia per provincia

Province	kg/ab	Popolazione
Aosta	10,33	122.877

Raccolta complessiva provincia per provincia

Province	Ton	2025 vs 2024
Aosta	1.269	-0,1%

Raccolta per raggruppamento (ton)



Variazione 2025 vs 2024

▼ -2,2%

▼ -3,3%






▼ -7%

▲ +8%

▼ -16,9%



Raccolta per raggruppamento provincia per provincia (ton)

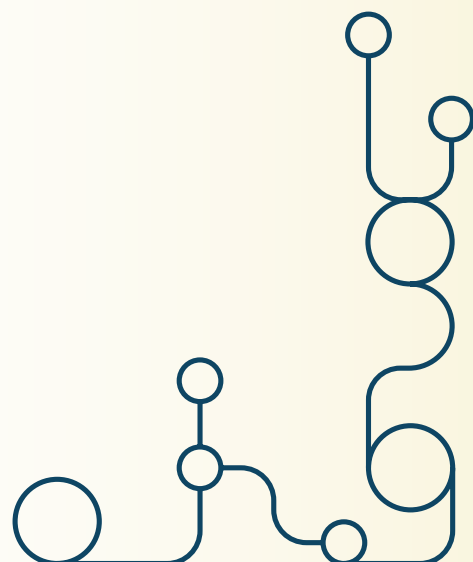
	R1 		R2 		R3 		R4 		R5 	
Province	Ton	25vs24	Ton	25vs24	Ton	25vs24	Ton	25vs24	Ton	25vs24
Aosta	237	-2,2%	525	-3,3%	97	-7%	404	+8%	6	-16,9%

Incidenza nella raccolta per tipologia di sito di conferimento

Province	Centri di raccolta comunali	Luoghi di raggruppamento della distribuzione	Altro
Aosta	94,4%	5,5%	0,1%
Valle d'Aosta	94,4%	5,5%	0,1%

Premi di efficienza riconosciuti ai gestori della raccolta

Province	€
Aosta	95.284
Valore complessivo erogato	95.284



ABRUZZO
 BASILICATA
 CALABRIA
 CAMPANIA
 EMILIA-ROMAGNA
 FRIULI-VENEZIA GIULIA
 LAZIO
 LIGURIA
 LOMBARDIA
 MARCHE
 MOLISE
 PIEMONTE
 PUGLIA
 SARDEGNA
 SICILIA
 TOSCANA
 TRENINO-ALTO ADIGE
 UMBRIA
 VALLE D'AOSTA
VENETO



Nel 2025 il Veneto consolida la crescita dei volumi di RAEE avviati a riciclo e chiude l'anno con un risultato pro capite superiore alla media nazionale (6,22 kg/ab). La provincia di Belluno evidenzia quantitativi per abitante superiori alle rispettive medie nazionali in tutti i raggruppamenti di RAEE e risulta la più virtuosa della regione nella raccolta dei piccoli elettrodomestici. La provincia di Padova si distingue invece per i risultati più

elevati a livello regionale nella raccolta dei RAEE del raggruppamento 1, quella di Treviso nella raccolta dei RAEE del raggruppamento 2. Le province di Rovigo e Verona ottengono risultati pro capite inferiori alla media italiana e, per migliorare le proprie performance, dovrebbero incrementare in particolare i quantitativi di frigoriferi e condizionatori e di grandi bianchi avviati a riciclo.

Raccolta complessiva	Variazione 2025 vs 2024	Raccolta pro capite
35.516 ton	+2,2%	7,32 kg/ab

Raccolta pro capite provincia per provincia

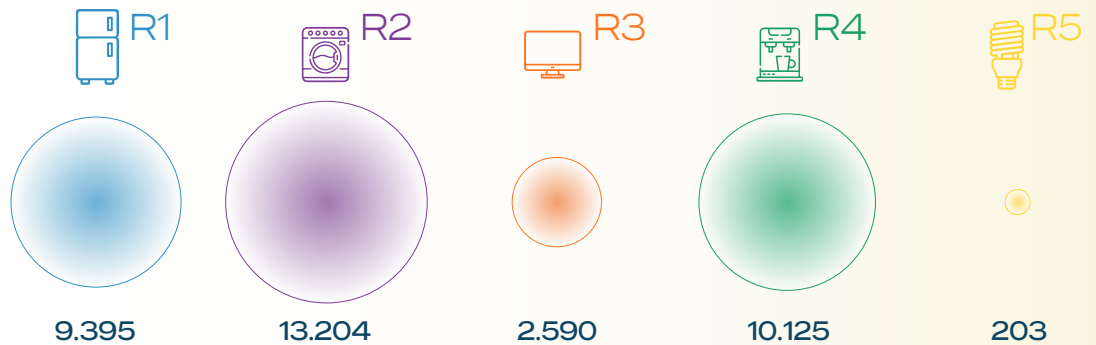
Province	kg/ab	Popolazione
Belluno	9,03	197.788
Padova	8,56	931.607
Rovigo	5,22	227.448
Treviso	9,01	879.388
Venezia	6,33	835.405
Verona	5,97	926.970
Vicenza	6,83	853.610

Raccolta complessiva provincia per provincia

Province	Ton	2025 vs 2024
Belluno	1.785	+2%
Padova	7.973	+4,5%
Rovigo	1.187	-11,4%
Treviso	7.919	+4,6%
Venezia	5.290	-0,2%
Verona	5.533	-6,5%
Vicenza	5.828	+11,2%



Raccolta per raggruppamento (ton)



Variazione 2025 vs 2024	R1	R2	R3	R4	R5
	+2,6%	+2,6%	-7,8%	+4,4%	-8%

Raccolta per raggruppamento provincia per provincia (ton)

Province	R1		R2		R3		R4		R5	
	Ton	25vs24	Ton	25vs24	Ton	25vs24	Ton	25vs24	Ton	25vs24
Belluno	383	+1,4%	617	+1,4%	155	-6%	621	+5,1%	11	+10,1%
Padova	2.190	+7,8%	3.539	+7,4%	500	-6,7%	1.713	-1%	31	-2,8%
Rovigo	350	-3,1%	354	-15,5%	116	-26,2%	361	-8,7%	7	-16,2%
Treviso	1.970	+11,9%	3.433	+4,8%	471	-1,9%	2.012	-0,3%	33	-16%
Venezia	1.452	-0,4%	1.736	+1,9%	422	-8,8%	1.649	+0,6%	32	-13,7%
Verona	1.631	-5,2%	1.801	-13%	450	-10,7%	1.605	+1,9%	47	-8,4%
Vicenza	1.420	-1,9%	1.724	+15,1%	476	-5,7%	2.165	+23,8%	43	-1,8%

Incidenza nella raccolta per tipologia di sito di conferimento

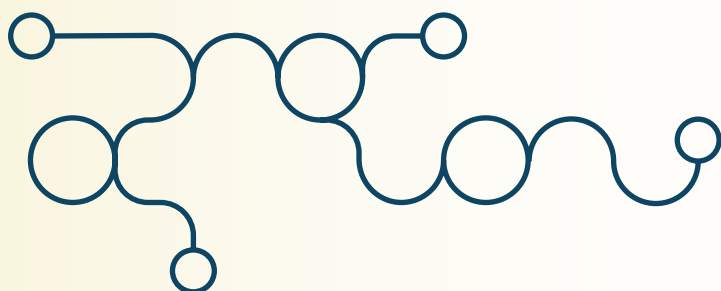
Province	Centri di raccolta comunali	Luoghi di raggruppamento della distribuzione	Altro
Belluno	93,8%	6,2%	-
Padova	56,2%	43,3%	0,5%
Rovigo	92%	8%	-
Treviso	62,7%	37,2%	0,1%
Venezia	85,6%	13,5%	0,9%
Verona	77,5%	22,4%	0,1%
Vicenza	88,4%	11,5%	0,1%
Veneto	73,7%	26%	0,3%



VENETO

Premi di efficienza riconosciuti ai gestori della raccolta

Province	€
Belluno	152.323
Padova	763.306
Rovigo	90.923
Treviso	793.656
Venezia	440.239
Verona	341.275
Vicenza	322.651
Valore complessivo erogato	2.904.373





Coordinamento editoriale:
Centro di Coordinamento RAEE

Concept and graphic design:
[Excellera Intelligence](#)







cdcraee.it